

Návod na instalaci a obsluhu

SIRIUS 1 & SIRIUS 3(G)



Verze 08.2021

Tiskové a sazbové chyby vyhrazeny, stejně jako mírné barevné odchylky z technicko-tiskových důvodů, odchylky povrchů, změny rozměrů a technické změny.

ÚVOD

Se zakoupením kamen SIRIUS jste se rozhodli pro kvalitní produkt od firmy SCHIEDEL.

Spolu s moderním vzhledem a nadčasovým designem klademe mimořádný důraz na vyspělou techniku spalování, vysoce kvalitní materiály, stejně jako na perfektní zpracování.

Jsme přesvědčení, že budete mít z našich krbových kamen SIRIUS velkou radost.

Obsah

ÚVOD	2	OBSLUHA	12
POPIS SPOTŘEBIČE	3	Dodané příslušenství.....	12
Dodávané dokumenty..	4	Aretace dvířek topeniště	12
Dodávané příslušenství	4	Nastavení spalovacího vzduchu.....	12
Rozměry spotřebiče	4	Vzduch na ochlazování skla	13
DŮLEŽITÉ POKYNY	6	UVEDENÍ DO PROVOZU	13
Bezpečnost.....	6	První uvedení do provozu.....	13
Označení	6	Upozornění k tvorbě zápachu	13
Zodpovědnost	6	Upozornění na zvuky.....	13
Odkaz na právní předpisy	6	Upozornění k vyzdívice topeniště.....	13
Používejte jen správná paliva.....	6	SPRÁVNÉ TOPENÍ	13
Požadavky na komín.....	7	Topení v přechodném období	14
Pravidelné čištění a údržba.....	7	ČIŠTĚNÍ A ÚDRŽBA	14
Náhradní díly a příslušenství.....	7	Jak otevřít a uzavřít dvířka prostoru	
Originální stav	7	pro ukládání dřeva.....	15
Odborná instalace a uvedení do provozu.....	7	Jak aretovat dvířka topeniště.....	15
Dostatečný přívod čerstvého vzduchu	7	Jak držet dvířka v otevřené poloze.....	16
Správné chování v případě požárů v komínech	7	Jak nastavit rychlost uzavírání dvířek.....	17
TRANSPORT / OBAL	8	Čištění vysavačem na popel.....	17
Možnosti transportu	8	Čištění lakovaných ploch	17
PALIVA	9	Čištění skla	17
Přípustná paliva.....	9	Čištění topeniště	18
Nepřípustná paliva	9	Promazávání uzavíracího mechanismu	18
INSTALACE	9	Speciální péče a údržba.....	21
Minimální vzdálenosti	9	ODSTRAŇOVÁNÍ PORUCH	22
Ochrana podlahy	9	TECHNICKÉ ÚDAJE	23
Spojovací kus.....	10	Typová zkouška / značka kvality	23
Komín	10	Energetický štítek.....	24
Nezávislost na vzduchu v místnosti.....	10	Sériové číslo.....	24
Přestavba přívodu vzduchu a odvodu spalin.....	11	Záruka.....	24
		REKLAMAČNÍ A ZÁRUČNÍ PODMÍNKY	25

POPIS SPOTŘEBIČE

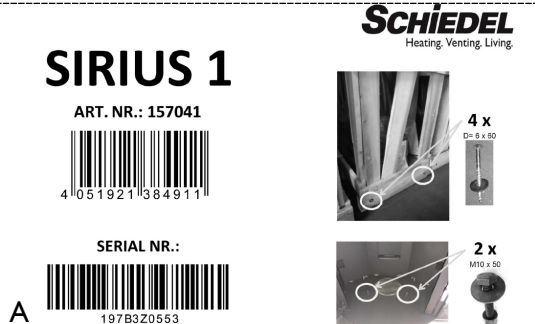
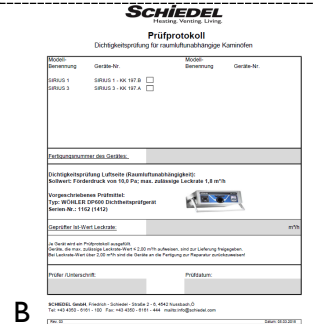

V případě krbových kamen SIRIUS jde o kamna, která jsou koncipovaná na spalování kusového dřeva. Jsou určena pro provoz v bytových prostorách, pro kontinuální provoz s intervalem přikládání - čas hoření ale není omezený.

To znamená, že i při intervalovém přikládání je zařízení schopné dlouhodobého provozu (3-5 hodin = 3-5 spalovacích cyklů s množstvím přikládání dřeva max. 2 kg) bez rizika, že dojde k poškození přístroje. Korpus spotřebiče je sestaven ze svařené ocelové konstrukce.







Příložené dokumenty

Následující dokumenty se nacházejí v malých plastových sáčcích, které se lepí na kryt kamen.

 <p>SIRIUS 1 ART. NR.: 157041 4 051921 384911 SERIAL NR.: 197B3Z0553</p> <p>A Balící štítek</p>	 <p>B Testovací protokol</p>	 <p>C Návod na instalaci a návod na použití</p>
---	--	--

Dodávané příslušenství

Následující příslušenství se nachází v malých plastových sáčcích, které se lepí na kryt kamen.

 <p>I Výrobní štítek</p>	 <p>II Ochranná rukavice a CE dokument</p>	 <p>III Energetický štítek a produktový informační list</p>	 <p>IV Typový štítek</p>
---	--	---	---

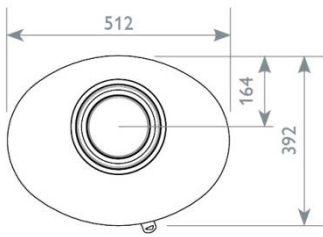
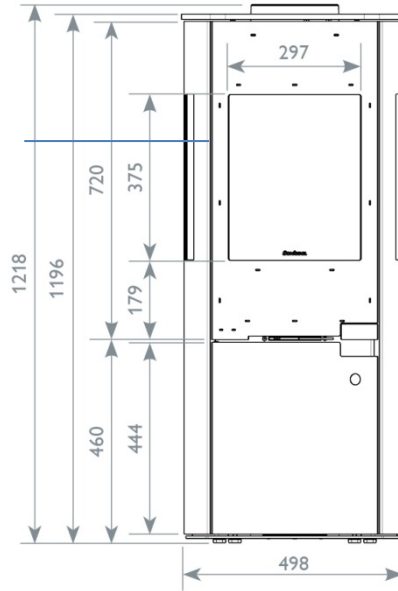
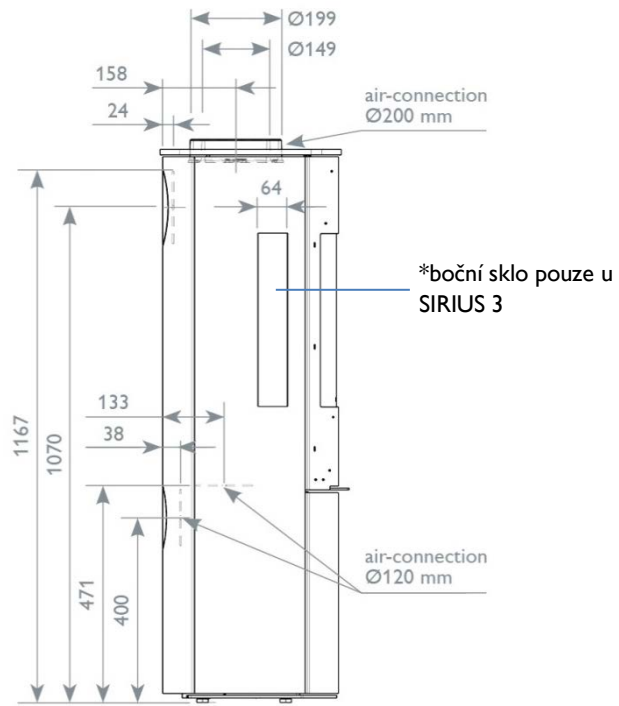
Při dodávce se všechny části příslušenství nacházejí v prostoru na ukládání dřeva.

 <p>1 Hrdlo pro centrální přívod vzduchu (pr.100 mm)</p>	 <p>2 Těsnění na centrální přívod vzduchu</p>	 <p>3 Měděná pasta pro mazání (157922)</p>	 <p>4 Uzavírací hlavy pro základ. desku</p>	 <p>5 Hák na otáčivý rošt</p>
 <p>6 Vkládací deska pro základovou desku</p>	 <p>7 Kryt horního centrálního přívodu vzduchu</p>	 <p>8 Kroužek pro horní desku</p>	 <p>9 Kryt horní desky</p>	 <p>10 Kryt horního kouřovodu</p>

Následující komponenty je možné v případě potřeby objednat samostatně

<p>Volitelně: Opravné pero (SAP kód I48240)</p>	<p>Volitelně: Opravný sprej (SAP kód I52004)</p>
---	--

Rozměry přístroje



DŮLEŽITÉ POKYNY

Před instalací a uvedením svého zařízení do provozu si pozorně přečtěte tento návod na instalaci a obsluhu. Takto se vyhnete škodám, které by mohly být zapříčiněné neodbornou instalací nebo obsluhou.

Bezpečnost

Riziko popálenin

Vezměte na vědomí, že některé konstrukční části spotřebiče (dvířka ohniště, páčky atd.) budou v průběhu topení horké a představují riziko popálenin. Na obsluhu přístroje proto používejte přiloženou rukavici.

Riziko požáru

Při instalaci kamen zohledněte bezpečnostní vzdálenosti od hořlavých materiálů.

Je zakázáno pokládat na zařízení předměty, které nejsou odolné proti vysokým teplotám, stejně jako sušení oděvů. Sušení oděvů nebo podobných věcí provádějte vždy v dostatečné vzdálenosti.

Pozor na hrající se děti

Dávejte pozor na to, že povrch spotřebiče bude v průběhu provozování velmi horký. Na toto riziko upozorněte zvláště děti a v průběhu provozu je udržujte v dostatečné vzdálenosti.

Připojení na komín

Zařízení je možné uvést do provozu až po odborném připojení na komín.

Provoz spotřebiče

Při provozu vašeho spotřebiče je zakázáno používat lehce hořlavé nebo výbušné látky v něm samotném nebo v sousedních prostorách.

Zařízení nikdy neprovozujte s otevřenými dvířky topeniště.

Správně nastavením vedením na přiváděný vzduch se postarejte o dostatečný přívod spalovacího vzduchu.

Označení

Pomocí dodané dokumentace budete schopni ...

- ... přístroj bezpečně obsluhovat,
- ... provádět čistící a údržbářské práce.

Tento návod na obsluhu si pečlivě uschovejte.

Pokud byste návod na obsluhu ztratili, můžete kdykoli ve firmě SCHIEDEL požádat o nový výtisk, případně si ho stáhnout z webové stránky společnosti.

Ilustrace a zjednodušené nákresy slouží ke všeobecné informovanosti.

Zodpovědnost

V případě ublížení na zdraví, příp. materiálních škod za ně výrobce zodpovídá pouze tehdy, pokud se prokáže, že byly způsobeny konstrukčními chybami produktu.

Výrobce nenesе žádnou zodpovědnost v případě: ...

- ... neodborného používání,
- ... neodborné obsluhy,
- ... nedostatečné údržby,
- ... nepoužívání originálních náhradních dílů,
- ... konstrukčních změn.

Neodborné používání

Neodborné používání spotřebiče může mít za následek životu nebezpečné zranění a velké materiální škody a může vést ke ztrátě záruky.

Za neodborné používání se považuje ...

- ... jakákoli konstrukční změna spotřebiče,
- ... provoz bez odborného připojení na komín,
- ... provoz s otevřenými dvířky topeniště,
- ... provoz bez znalosti návodu na obsluhu,
- ... namontování neoriginálních náhradních dílů,
- ... použití nesprávných, necertifikovaných paliv.

Odkaz na právní předpisy

Prosíme dodržovat místní, národní a evropské předpisy a normy, které se týkají instalace a provozu spalovacích zařízení.

Používejte pouze správná paliva

Používejte jen vhodná paliva, výběrem ekologických, vysoce kvalitních a suchých typů chráníte životní prostředí a minimalizujete tvorbu jemných prachových částic.

Požadavky na komín

Před prvním uvedením spotřebiče do provozu je třeba ověřit vhodnost nového nebo už existujícího komína pro jeho provoz. Dbejte na to, aby byl komín volný, když v přístroji začnete znova topit po delší přestávce.

Vícenásobné připojení – na společný komínový průduch

Vícenásobné připojení na komín se obecně nedoporučuje. Je nutno respektovat platné technické normy a předpisy.

Podrobnější informace získáte od pracovníků technického oddělení firmy SCHIEDEL.

Blokovací mechanismus (pružinový zámek a panty) je nezbytné dle potřeby nebo alespoň jednou za rok namazat měděnou pastou.

Jednou za čas (asi dvakrát během topné sezóny) zkontrolujte, zda jsou šroubky a matice bezpečně připevněny ke sklu, závěsu dveří a mechanismu klíčky. Uvolněné šroubky a matice utáhněte velmi zlehka rukou, v případě potřeby klíčem. Pokud je obtížné dvířka otevřít nebo zavřít, doporučujeme aretační mechanismus (pružinový zámek a panty) a třecí plochy mírně namazat. Použijte přiloženou měděnou pastu nebo žáruvzdorné mazivo (teplotně odolné do 1 100°C; např. měděná pasta).

Pravidelné čištění a údržba

Spotřebič, včetně všech připojených systémových komponentů (např. komín...), se musí podrobit pravidelné údržbě a čištění, aby se zabezpečila funkčnost a hospodárnost ve smyslu platné legislativy.

Náhradní díly a příslušenství

Používejte pouze originální náhradní díly a příslušenství.

Originální stav

Zařízení je vyzkoušené v dodaném provedení a nesmí být pozměňované.

Odborná instalace a uvedení do provozu

Bezpečnost přístroje je daná pouze tehdy, pokud ho nainstaloval vyškolený odborník, při dodržení předpisů a ustanovení, které platí na místě instalace.

UPOZORNĚNÍ:

Spotřebič je určený pro bytové prostředí. Nesmí být instalovaný do objektu ve fázi hrubé výstavby. Povrch kerbových kamen je chráněn žáruvzdornou povrchovou úpravou. Žáruvzdorná povrchová úprava není antikorozi. V případě instalace spotřebiče nebo sousedních konstrukčních částí ve fázi hrubé výstavby může docházet k tvorbě náletové rzi.

Dostatečný přívod čerstvého vzduchu

V průběhu topení dbejte na dostatečný přívod vzduchu na místo instalace!

V případě těsně zavřených oken a dveří, nebo když vzduch z místnosti, ve které je spotřebič postavený, odebírají jiné přístroje, jako je např. odsavač par, sušička prádla, ventilátor nebo jiné, musí být spalovací vzduch přivedený zvenku.

Otvory přívodu spalovacího vzduchu nesmí být zavřené.

Spotřebič doporučujeme používat s komínem Schiedel Perimeter Smooth Air, který dokáže přivádět vzduch svojí konstrukcí do spotřebiče.

Správné chování v případě požárů v komínech – při vyhoření sazí

Z důvodu nepravidelného čištění topeniště, spojovacího kusu a komína, příp. při spalování nevhodných paliv, může dojít ke vzplanutí usazených zplodin. To může vést k požáru v komínu.

Dvířka topeniště nechte zavřené, regulátor vzduchu dejte na „0“! Hořlavé konstrukční předměty odsuňte od komína!

V žádném případě se nepokoušejte požár v komínu hasit vodou.

--> Bezodkladně volejte hasiče prostřednictvím čísla 112 nebo přímou volbou 150!

TRANSPORT / OBAL

Obal vašeho spotřebiče poskytuje velmi dobrou ochranu proti poškození při transportu. Přesto není možné vyloučit poškození spotřebiče a příslušenství.



Plastové obaly v dřevěném rámu chrání kamna před deštěm a nečistotami při přepravě a skladování.

Varování:

Neskladujte kamna venku ani je nepoužívejte ve vlhkém prostředí, abyste předešli korozi.



4 x

D= 6 x 60



Pro sundání dřevěného obalu je třeba odstranit čtyři šrouby (v každém rohu).

Po vybalení spotřebič pečlivě zkontrolujte, zda nemá případná poškození z transportu a zda je úplný.

UPOZORNĚNÍ:

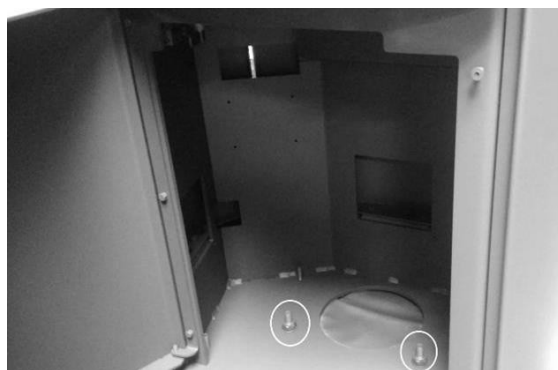
Viditelné nedostatky třeba nahlásit okamžitě! Na pozdější reklamace nebude brán zřetel!

Možnosti transportu

Na transport spotřebiče je možné použít jen transportní pomůcky s dostatečnou nosností.

Zabezpečení při transportu

Spotřebič je na paletě zajistěn transportními pojistnými šrouby v prostoru na ukládání dřeva (viz obrázek).



Transport na paletě:

Spotřebič přepravte s paletou na místo osazení. Odstraňte transportní pojistné šrouby z prostoru na ukládání dřeva a spotřebič sundejte z palety.

Transport na rúdlu:

Transport na rúdlu je možný na zadní straně spotřebiče. Odstraňte transportní pojistné šrouby a spotřebič přepravte rúdlu na místo osazení. Abyste předešli poškození laku chraňte zadní stranu např. kartónem.

Sériové číslo:

Sériové číslo kamen se nachází (1) na štítku obalu, (2) na typovém štítku a (3) na žlutém štítku, které jsou součástí malého plastového sáčku, nalepeném na plastovém obalu kamen.

SERIAL NR.:



197B3Z0553

UPOZORNĚNÍ Toto sériové číslo je požadováno v případě jakékoliv požadované servisní podpory.

PALIVA

Přípustná paliva

Spotřebiče vhodný **na topení kusovým dřevem**.

Kůrový odpad, jemné třísky, klestí, dřevitou vlnu, dřevěné hobliny a papír je možné používat jen v malých množstvích – na podpal. Při spalování těchto paliv dochází k velkému úniku škodlivin a vzniká hodně popela, zatímco výhřevnost je pouze nepatrná.

Dřevo

Dřevo má mít obsah vody do cca 20 % hmotnosti sušiny, délku 1/3 m a může být štípané. Takto se polena snadněji zapalují a při stejném množství dřeva poskytují vyšší výhřevnost než polena velká. Smrk, jedle nebo olše mají být uloženy venku až 2 roky, tvrdé dřevo dokonce 3 roky (pod přístřeškem!).

Význam obsahu vody ve dřevu pro výhřevnost ukazuje následující tabulka:

Skladování dřeva	Obsah vody (%)	Výhřevnost (kWh/kg)
Čerstvě pokácené z lesa	50	~2,3
Skladované v zimě	40	~2,7
Skladované v létě	18-25	~3,4
Sušené vzduchem	15-20	~4,2

Nepřípustná paliva

Dřevo s povrchovou úpravou (dýhované, lakované, impregnované atd.), vlhké dřevo, dřevotřískové desky, hořlavé kapaliny, odpad jakéhokoli druhu (odpad z obalů), plasty, noviny, guma, kůže, textilie atd. Spalování takovýchto látek velmi silně zatěžuje životní prostředí. Navíc může dojít k poškození spotřebiče a komínu.

Nepřípustné je i topení uhlím. Spotřebič nebyl na tato paliva vyzkoušený, a není tedy možné vyloučit případné poškození spotřebiče a nevztahuje se na toto záruka.

UPOZORNĚNÍ:

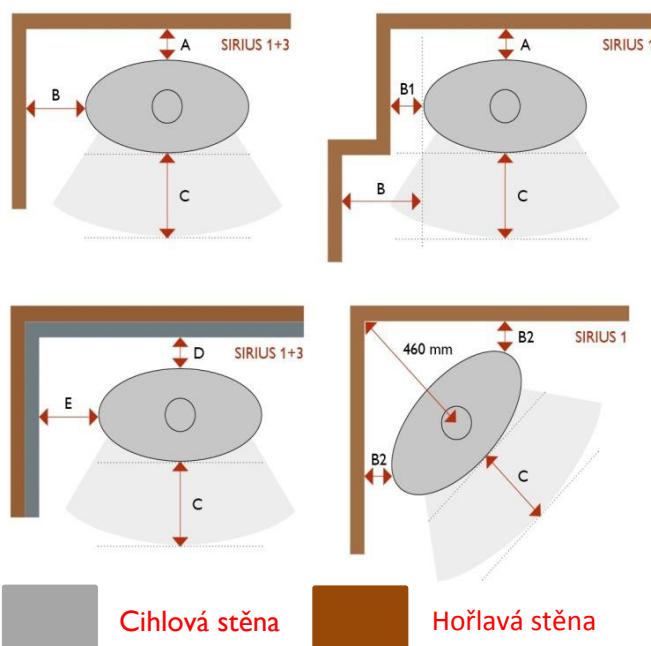
V případě používání nepřípustných a podřadných paliv si vyhrazujeme právo, vyloučit platné garanční a záruční nároky!

INSTALACE

Minimální vzdálenosti

Zařízení je určeno na volné postavení v místnosti. Od konstrukčních částí citlivých na teplo (dřevěné příčky, nábytek, dekorační látky) je třeba dodržet následující minimální vzdálenosti:

Minimální odstupy		SIRIUS 1 mm	SIRIUS 3(G) mm
A	S jednovrstvým kouřovodem	150	220
A	S Perimeter Smooth Air System	50	70
B	Vždy	220	600
B1	Vždy	150	-
B2	Vždy	120	-
C	Vždy	1.000	1.100
D	Jednovrstvý kouřovod	50	50
E	Jednovrstvý kouřovod	100	200



Zabudování do výklenku pro zařízení

Zabudování do výklenku pro krb, který je postavený z nehořlavých konstrukčních částí (např. obestavěný otevřený krb) a u kterého kouřovod ústí nahoru do komína, je přípustné jen tehdy, když je dodržena minimální odstupová vzdálenost 5 cm.

Ochrana podlahy

V případě hořlavé podlahy (dřevěná, plastová, podlahová krytina, koberec...) je třeba použít ochrannou desku z bezpečnostního skla nebo jiného nehořlavého materiálu.

Pro tento podklad je nutné dodržet následující minimální vzdálenosti, vycházející od otvoru ohniště:

- Vpředu 50 cm
- Na boku 30 cm

Vložka do spodní části (viz dodaný komponent 6 příslušenství) a **uzavírací víčko** pro základní desku (viz dodaný komponent příslušenství 4), se instalují po zvolení konečného umístění kamen.



Spojovací kus

V případě jednovrstvého spojovacího kusu - kouřovodu – mezi zařízením a komínem – je třeba dodržet následující minimální vzdálenosti od hořlavých stavebních materiálů:

- Vzdálenost od stěny 20 cm
- Vzdálenost od stropu 40 cm

Komín

Vhodnost provozování nového i už existujícího komína je třeba zajistit před prvním uvedením zařízení do provozu.

Dbejte na to, aby byl komín volný, pokud v kamnech zatopíte po delším přerušení provozu.

Připojení vícero zařízení na společný komínový průduch

Není možné napojení vícero spotřebičů Schiedel Sirius na společný komínový průduch v tzv. systému LAS – přívod vzduchu a odvod spalin v jednom komínu od vícero spotřebičů.

Také není přípustné napojit 2 a více spotřebičů SIRIUS na jeden společný komínový průduch, když je nasávaný vzduch k hoření z místnosti, kde jsou spotřebiče instalované.

Podrobnější informace získáte od pracovníků technického oddělení firmy SCHIEDEL.

Nezávislost na vzduchu v místnosti

SCHIEDEL DOPORUČUJE PROVOZ **NEZÁVISLÝ** NA VZDUCHU V MÍSTNOSTI SE VZDUCHO-SPALINOVÝMI KOMÍNY (tzv. LAS systém)

Stav moderních obytných budov, příp. rekonstruovaných existujících budov vede k tomu, že většinou není k dispozici dostatek vnitřního vzduchu na spalování.

Spotřebič SIRIUS je konstruován a certifikován jako zařízení, nezávislé na vzduchu v místnosti.

Je ho tedy možné provozovat ve značné míře nezávisle od vzduchových a tlakových poměrů v místě instalace.

Takové spotřebiče, nezávislé na vzduchu v místnosti, je možné zpravidla provozovat bezpečně i tehdy, pokud budova disponuje kontrolovaným přívodem vzduchu a větráním, protože se vyznačují velmi kompaktní konstrukcí a samouzavíratelnými dvířky.

Pokud by stavební podmínky neumožňovaly provoz **nezávislý** na vzduchu v místnosti, může si spotřebič SIRIUS brát spalovací vzduch i z místnosti, kde je instalován (**závislý** na vzduchu v místnosti).

V takovém případě je třeba se postarat o dostatečný přívod vzduchu do místnosti, ve které je provozován.

Varianty připojení

1.) Připojení na SCHIEDEL Perimeter Smooth Air LAS

System

Spalovací vzduch přímo shora

Odvod kouře/spalin přímo nahoru

(= standardní stav při dodávce)

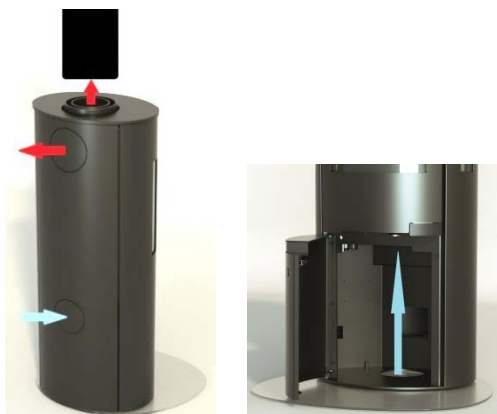


2.) Spalovací vzduch zezadu nebo zespodu

(Změna na tuto variantu je popsána v souvisejícím odstavci)

Díl na připojení spotřebiče má průměr 100 mm. Přívod vzduchu na stavbě je nutné provést těsným vedením.

Odvod spalin přímo nahoru nebo dozadu pomocí jednovrstvého kouřovodu (průměr 150 mm)

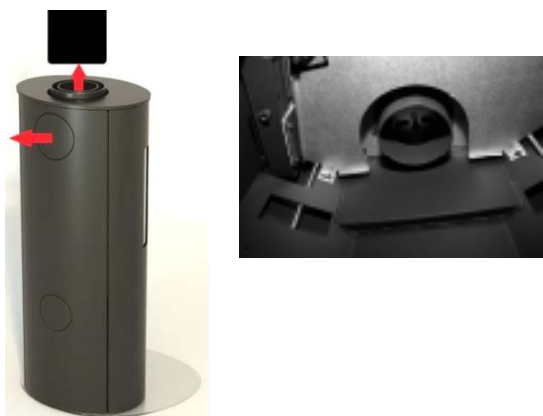


3.) Spalovací vzduch z místa instalace (firma SCHIEDEL nedoporučuje)

(Změna na tuto variantu je popsána v souvisejícím odstavci - přívod spalovacího vzduchu zespodu)

Není potřeba žádné speciální připojení pro přiváděný vzduch, spalovací vzduch se bere zespodu, z místnosti – pravidelné větrání je předepsané jako povinné, právě v případě velmi těsných bytových jednotek.

Odvod spalin přímo nahoru nebo dozadu pomocí jednovrstvého kouřovodu (průměr 150 mm)



Přestavba přívodu vzduchu a odvodu spalin

Základní stav dodání s přívodem vzduchu a odvodem spalin je shora

Nástroje potřebné pro všechny práce:

- Šroubovák s vnitřním šestihranem (magnetický)
- Křížový šroubovák
- Diagonální řezací kleště

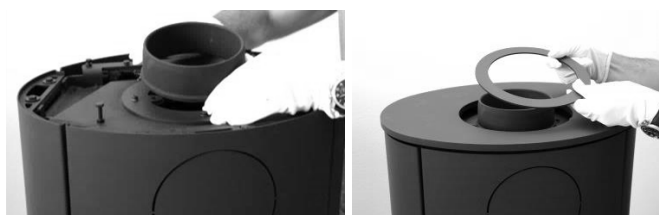
Kouřovod nahoru, jednovrstvý



1.) Sejměte vrchní desku a odmontujte vnější hrdlo pro přívod vzduchu a vnitřní hrdlo pro kouřovod.



2.) Krycí clonu centrálního přívodu vzduchu nahoře (příslušenství 7) na vnitřním a vnějším okraji oblepte těsněním na centrální přívod vzduchu (příslušenství 2) a namontujte na spotřebič.



3.) Znovu namontujte vnitřní hrdlo kouřovodu. Položte vrchní desku a kroužek na vrchní desku (příslušenství 8).

Kouřovod vzadu



1.) Sejměte vrchní desku a odmontujte vnější hrdlo pro přívod vzduchu a vnitřní hrdlo pro kouřovod.



2.) Kryt horního kouřovodu (příslušenství 10) oblepte těsněním na centrální přívod vzduchu (příslušenství 2) pod otvory na šrouby a nad nimi a namontujte na spotřebič.

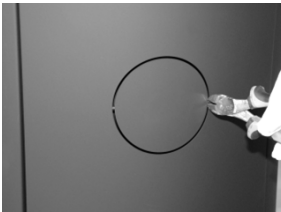


3.) Položte horní desku a umístěte kryt na horní desku (část příslušenství 9). Potom opatrně odstraňte kryt zadního kouřovodu pomocí diagonálních kleští.



4.) Odšroubujte zadní kryt kouřovodu a odmontujte ho, potom zadní stranou (shora) namontujte vnitřní hrdlo kouřovodu.

Přívod spalovacího vzduchu zezadu

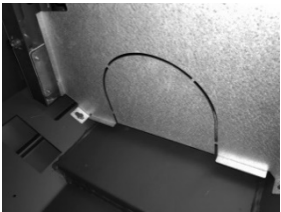


1.) Krycí desku přívodu vzduchu vzadu/dole opatrně přeštipněte štípacími kleštěmi. Nakonec uvolněte zadní kryt.

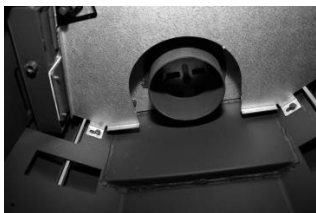


2.) Zašroubujte hrdlo pro centrální přívod vzduchu (100 mm) (příslušenství 1).

Přívod spalovacího vzduchu zespu



1.) Určená místa otvorů v pozinkovaném plechu pod topeništěm vystřihněte pomocí diagonálních kleští a plech odstraňte. Potom odšroubujte kryt pro přívod vzduchu, který je za ním.



2.) Zašroubujte hrdlo pro centrální přívod vzduchu (příslušenství 1).

OBSLUHA

Dodané příslušenství

Na obsluhu spotřebiče je přiložený hák na otáčivý rošt a ochranná rukavice, která slouží na otevírání dvířek zařízení (viz strana 4).

Uzávěr dvířek topeniště

Dvířka spotřebiče jsou samouzavíratelná. Pro otevření dvířek ohniště zatáhněte za madlo dvířek, podržte madlo dvířek, abyste naložili palivo, nebo aktivujte / deaktivujte aretační mechanismus a vynechejte madlo dvířek, aby se aktivoval samouzavírací mechanismus.

Nastavení spalovacího vzduchu

Určité množství dřeva potřebuje na optimální hoření určité množství kyslíku. Pokud se ke dřevu přivede menší množství vzduchu, než je potřebné na čisté a účinné hoření, ve spotřebiči se vyrobí méně energie; důsledkem je nižší účinnost a kromě toho i vyšší zátěž pro životní prostředí.

UPOZORNĚNÍ:

Bezpodmínečně zachovávejte a dodržujte doporučené množství přikládaného paliva a nastavení vzduchu!

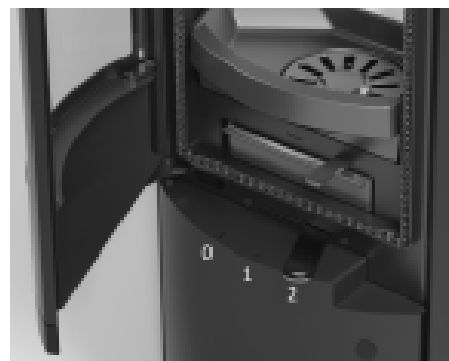
K dosažení výkonu je nutný primární vzduch, který se do topeniště dostává zdola přes rošt, zde se vytváří základní teplo, které vede ke „zplyňování dřeva“. Tento dřevní plyn se pomocí předehřátého sekundárního vzduchu dále účinně spaluje.

Sekundární vzduch proudí přitom shora podél dvířek topeniště do spalovací komory. Přesný poměr dřevního plynu s horkým sekundárním vzduchem se stará o optimální spalování - s tím spojené vynikající využití paliva. Příroda vám za to poděkuje!

Nastavení ovládací páky přívodu spalovacího vzduchu

Přívod primárního a sekundárního vzduchu, který je potřebný pro spalování, se reguluje ovládací pákou klapky spalovacího vzduchu.

Tím se určuje rychlost spalování a v důsledku toho vyhřívací výkon spotřebiče.



Vypnutí spotřebiče „0“

V pozici „0“ je přívod vzduchu zavřený, nepřivádí se žádný spalovací vzduch = nastavení v případě delších přerušení provozu (např. v letních měsících).

Topení „1“

V pozici „1“ se v poměru, který je optimální pro čisté spalování, přivádí primární a sekundární vzduch – nastavení pro jmenovitý výkon provozu.

Zatápění „2“

Spalovací vzduch je potřebný především ve fázi zatápění. Kvůli tomu dejte šoupátko zcela doprava, na pozici „2“ = maximální přívod primárního a sekundárního vzduchu.

UPOZORNĚNÍ:

Pozice šoupátka pro zatápění „2“ se může použít pouze při zatápění!

Vzduch na oplachování skla

Vzduch na oplachování skla je velmi důležitý pro čistotu skla a zároveň jako sekundární vzduch pro optimální spalování bez škodlivin. Cíleně proudí před sklem ohniště a podílí se tady na spalování. Takto se dosáhne co možná nejlepší čistota skla.

Pokud by se na skle přesto vyskytly nečistoty, můžete je odstranit speciálním čističem na skla krbů a kamen, když je spotřebič studený. Podrobnosti k tomuto najdete pod Údržbou a ošetřováním.

UVEDENÍ DO PROVOZU

První uvedení do provozu

UPOZORNĚNÍ:

Před prvním uvedením do provozu je třeba spotřebič odborně připojit dle platné legislativy a nechat zkontrolovat napojení a spalinovou cestu a provést revizi odborně způsobilou osobou. Dejte pozor na to, aby v topeništi nezůstaly žádné cizí předměty.

Po dokončení prací s instalací a připojením a před prvním uvedením do provozu: Otevřete dvířka topeniště a vyndejte příslušenství spotřebiče.

Poté, co jste se seznámili s obsluhou spotřebiče, může dojít k prvnímu uvedení do provozu.

První 2-3 dny topte s menším výkonem.

Spotřebiče nemůže být používán k vysoušení stavby!

Upozornění k tvorbě zápachu

Na spotřebič je použit vysoce kvalitní lak, který je při dostatečném vysušení (při pokojové teplotě) při prvním zatopení prakticky bez kouře a bez zápachu. Pokud se v přístroji zatopí před konečným vysušením, může se krátkodobě projevit slabý zápach z tzv. vypálení laku. Prosíme v místě instalace dobře vyvětrat!

Upozornění na zvuky

Díky střídavému ohřívání a opětovnému ochlazování spotřebiče mohou vznikat praskavé zvuky. Ty jsou vyvolané enormními teplotními rozdíly v materiálech a nejsou upozorněním na chybu spotřebiče.

Upozornění k vyzdívce topeniště

Při některých stavech spalování (např. studené ohniště ve fázi zatápění...) se na deskách spalovací komory může tvořit černá vrstva od sazí.


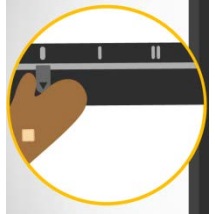
Toto není upozornění na chybu spotřebiče, po dosažení provozní teploty se usazeniny vypálí – desky ohniště budou opět světlé.

Pokud by na deskách vyzdívký přesto zůstávaly trvale nečistoty, prosíme, přečtete si pokyny pod názvem „odstraňování poruch“!

Blokovací mechanismus (pružinový zámek a panty) je potřebné zkontrolovat a případně namazat měděnou pastou. Zkontrolujte pevné osazení šroubů a matic na skleněných upevňovacích pásech, závěsech dvířek a mechanismu kličky. Uvolněné šrouby a matice utáhněte velmi zlehka rukou, v případě potřeby klíčem.

SPRÁVNÉ TOPENÍ

1.		<p>Na zatápění posuňte ovládací páku přívodu vzduchu nad dvířky ohniště na „pozici zatápění“. Posuňte regulátor vzduchu nad topeništěm z pozice 0 na pozici II. Tak se maximálně otevře přívod vzduchu.</p>
2.		<p>Naskládejte nyní dva nebo tři suché a ne příliš silné (obvod menší než 20 cm) kusy dřeva do topeniště.</p> <p>Na dřevo navršte na tenko našťípané dřevo (tloušťka prstu) nebo dřevitou vlnu.</p> <p>Na to položte 1-2 kusy pomůcek na podpalování. Na to se například hodí podpalovací kostky, polštářky nebo podpalovače z dřevité vlny.</p>
3		<p>Oheň zapalte shora!</p> <p>Potom zavřete dvířka topeniště. Po krátkém čase se v prostoru topeniště objeví viditelné plameny</p>
4		<p>Až bude hořet všechno dřevo, snižte přívod vzduchu tak, že ovládací páku přívodu vzduchu dáte na „provoz topení“. Posuňte ovládací páku vzduchu nad topeništěm z pozice II na pozici I.</p>
5		<p>Správný okamžik na přikládání je tehdy, pokud je topeniště žhavé a vidíte už jen menší plameny. Abyste předešli úniku kouře, dvířka otvírejte pomalu. Přikládejte maximálně dvě malá polínka, štípanou hranou dolů.</p> <p>Palivo do topeniště nikdy neházejte. Mohlo by to poškodit vyzdívku nebo způsobit vypadnutí žhavých kusů paliva.</p>

		
6		<p>Pokud chcete topení ukončit, nechte zbytek paliva dohořet a přesuňte ovládací páku přívodu vzduchu do pozice 0.</p>

Množství paliva

V následující tabulce je uvedené doporučené množství náplně při jmenovitém tepelném výkonu:

Doporučené množství	2-3 polínka, max. 2 kg
Čas hoření	cca 60 min
Odvod tepla	Jmenovitý výkon
Maximální výška naplnění	205 mm



Maximální výška naplnění dřevem v ohništi je omezená otvory na přívod vzduchu na zadní straně, ve výšce 205 mm.

UPOZORNĚNÍ:

Pokud se doporučené množství náplně překročí, může dojít ke škodám v důsledku přehřátí, přetápění! Příznaky nesprávné obsluhy jsou zažloutnutí nebo zbarvení obložení spotřebiče, poškození vyzdívky ohniště, uzávěru dvířek, nebo skla ohniště. Na takto přetížené zařízení se nevztahuje záruka! Firma Schiedel důrazně doporučuje nepřetápět spotřebič, v případě přetápění se nevztahuje na výrobek záruka!

Topení v přechodném období

Při venkovních teplotách nad 15°C hrozí riziko malého tahu komína. Toto má za následek zvýšenou tvorbu sazí v kouřovodech spotřebiče a v komínu. Zvyšte přívod vzduchu, častěji prohrabávejte oheň a častěji přikládejte (menší polínka), abyste snížili tvorbu sazí v přechodném období.

ČISTĚNÍ A ÚDRŽBA

Riziko popálení

Spotřebič nechte před každým čištěním vychladnout, abyste se vyhnuli kontaktu s rozžhaveným palivem nebo s horkými konstrukčními částmi!

Pro provozní pohotovost, hospodárnost a zachování hodnoty spotřebiče je mimořádně důležité pravidelné čištění a ošetřování, příp. údržba spotřebiče, kouřovodů a komína. Důkladné čištění je třeba provést ve lhůtách stanovených zákonem, po každém topném období, stejně jako i po delších přerušeních provozu. Častěji je nutné kontrolovat v případě čtenějšího používání či používání podradnějších paliv.

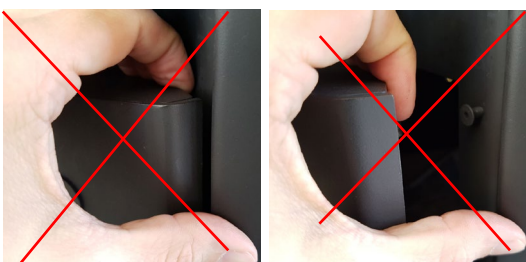
V průběhu čištění spotřebiče vždy kontrolujte také těsnění, v případě poškození je třeba je vyměnit. Dbejte zvláště na to, aby všechny otvory na vedení vzduchu (mezery v roštu, otvor nádobky na popel) byly volné. Spotřebič i spalinovou cestu nechte pravidelně kontrolovat odborníkem.

Jak otevřít / zavřít dvířka úložného prostoru na dřevo

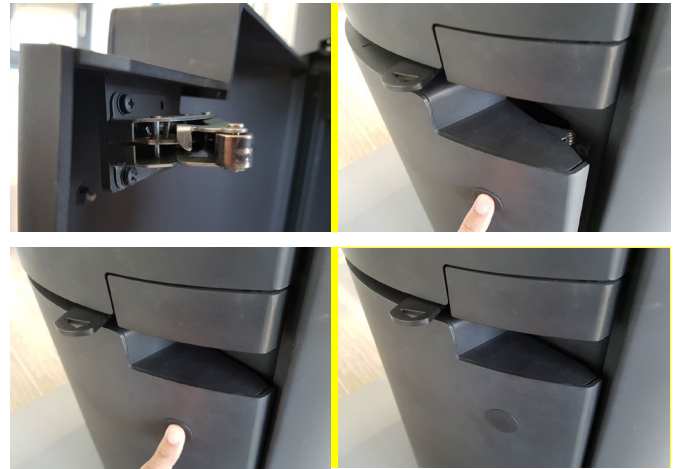
Na otevření dvířek stačí zatlačit na tlačítko



Výstraha! Neotvírejte dvířka jednoduchým tažením, protože může dojít k poškození:



Při zavírání dvířek se ujistěte, že je mechanismus v otevřené poloze:



Mírně stlačte - nedělejte to prudce

Výstraha! Nezavírejte dvířka s mechanismem v uzavřené poloze, protože může dojít k poškození:



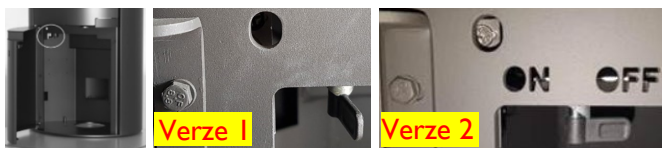
V případě, že je mechanismus v uzavřené poloze, jednoduchým stlačením přepněte do otevřené polohy:



Jak aretovat dvířka topeniště

Dvířka topeniště můžete aretovat v otevřené poloze, aby proces čištění byl pohodlnější. Pro aretaci dvířek v otevřené poloze je možné použít západku.

Na vašich kamnech Sirius najdete jeden z následujících mechanismů aretace dvířek:



Jak nechat otevřená (aretovaná) dvířka

Verze 1 a 2:

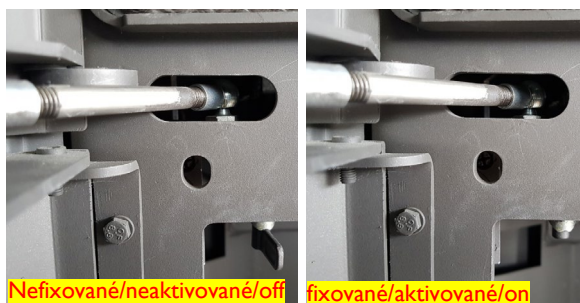
Dvířka pro úložný prostor na dřevo a dvířka kamen musíte úplně otevřít. V levém horním rohu úložného prostoru na dřevo najdete západku (umístěnou pod mechanismem zavírání dvířek kamen).

Výstraha! Neotevírejte ani nezavírejte dvířka kamen s aretačním mechanismem v poloze „fixované / aktivované / zapnuté“ nebo „ON“, protože může dojít k poškození.

Verze 1:

V poloze „nefixované / neaktivované / vypnuté“ směřuje rukojeť aretačního mechanismu vaším směrem a dvířka kamen nejsou aretovaná.

V poloze „fixované / aktivované / zapnuté“ směřuje rukojeť aretačního mechanismu do úložného prostoru na dřevo a dvířka kamen jsou aretovaná.



Verze 2:

V poloze „VYPNUTÉ (OFF)“ nejsou dvířka kamen aretovaná.

V poloze „ZAPNUTÉ (ON)“ jsou dvířka kamen aretovaná.



Verze 3:

Musíte úplně otevřít dvířka kamen. Vlevo dole najdete západku (umístěnou vedle mechanismu zavírání dvířek kamen).

Jednoduše zatlačte páčku na pravé straně dolů tak, aby se levá strana vysunula a zajistila mechanismus aretace dvířek - dvířka kamen jsou nyní aretovaná.

Pro deaktivování aretace a zavření dvířek kamen jednoduše trochu víc otevřete dvířka kamen a západka automaticky spadne.

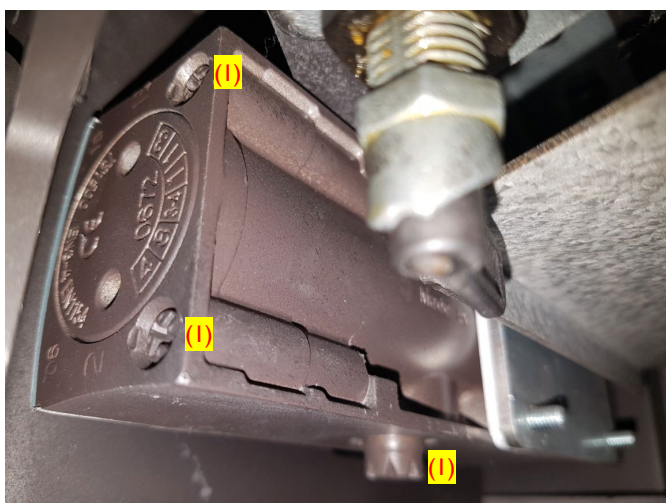
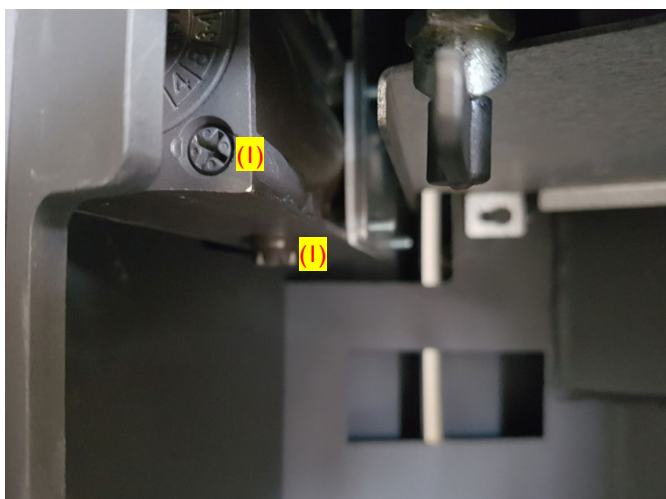
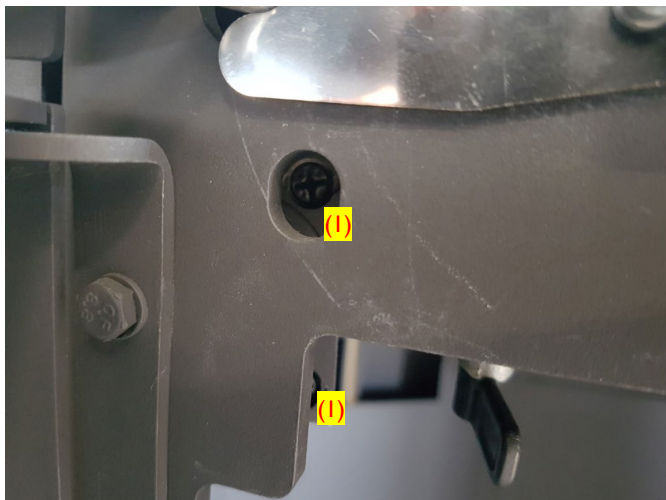
V případě, že nespadne automaticky, zatlačte na páčku na pravé straně nahoru a můžete také znova použít trochu měděné pasty, abyste znova aktivovali automatickou funkci.

Výstraha! Nezavírejte dvířka kamen se západkou v poloze „fixované / aktivované / zapnuté“, protože může dojít k poškození.



Jak nastavit rychlost zavírání dvířek kamen

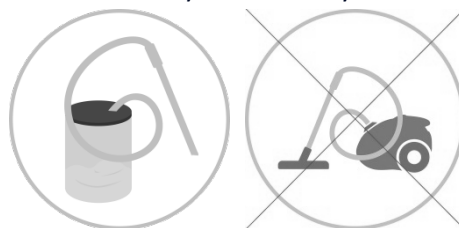
Čas / rychlost zavírání je přednastavený pomocí hydraulického mechanismu a musí zaručit specifikovanou těsnost kamen. Proto je zakázáno zasahovat do výrobních nastavení (nedotýkejte se žádných šroubů (I) na hydraulickém mechanismu).



Dvířka topeniště mějte v průběhu topení vždy zavřená! Dvířka je možné aretovat pouze kvůli čištění od popela, příp. čištění spotřebiče! Hrozí popálení, vdechnutí spalin a plynů!

Čištění s vysavačem na popel

Čištění spotřebiče je mimořádně komfortní s vysavačem na popel. Spotřebič nechte zcela vychladnout a nečistoty odstraňte vysavačem na popel.



Čištění lakovaných ploch

Povrch krbových kamen je chráněn žáruvzdornou povrchovou úpravou. Žáruvzdorná povrchová úprava není antikorozní. Zabraňte přímému kontaktu s vodou, jinými čisticími prostředky, abrazivními látkami nebo rozpouštědly.

Povrchy krbových kamen čistěte měkkým suchým hadříkem! Nepoužívejte čisticí prostředky, které obsahují rozpouštědla (např. čističe na sklo) nebo drobné brousící částice.

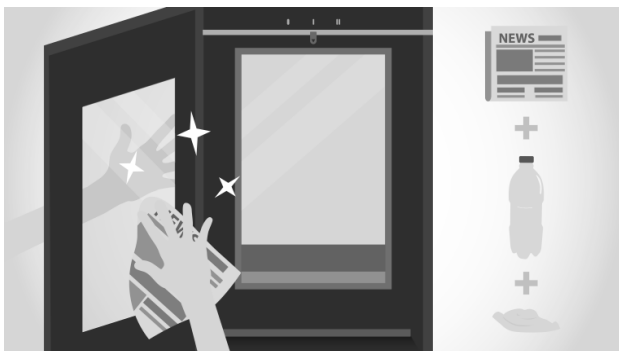
V případě častého mokrého čištění spotřebiče nebo sousedních konstrukčních částí může docházet k tvorbě povrchové rzi.

Čištění skla

Při správném topení tvoří sekundární vzduch před sklem horkou vzduchovou clonu (oplachování skla), která snižuje usazování sazí na okně dvířek topeniště.

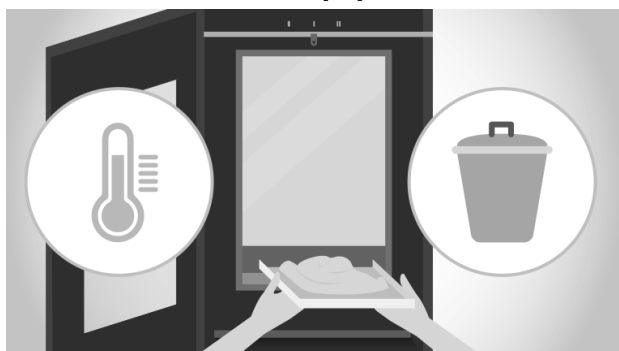
Pokud by se přesto na skle usazovaly částičky popela, doporučujeme běžně dostupné čističe na skla krbových zařízení.

Osvědčené a ekologické čištění: navlhčete zmačkaný ručníkový nebo novinový papír a dejte ho do vychladnutého popela ze dřeva. Tímto zevnitř otřete sklo dvířek. Utřete suchým zmačkaným papírem.



Čištění topeniště

• Rošt a nádoba na popel



UPOZORNĚNÍ:

Nádobku na popel není možné vyprazdňovat, když je horká! Prosíme, berte do úvahy, že i zdánlivě vychladnutý popel může obsahovat žhavé částičky. Abyste se vyhnuli požárům, doporučujeme vybraný popel před likvidací přechodně skladovat ve vhodných kovových nádobách.

Shrňte popel do nádoby na popel štěrbinami roštu pomocí otočného roštu (s hákem, když je horký) nebo posuvníku na popel. Štěrbiny roštu očistěte od škváry, inkrustů nebo jiných zbytků spalování.

Nádobku na popel čistěte pravidelně a včas – vrstva popela nikdy nesmí uzavřít otvory pro primární vzduch v roštu!

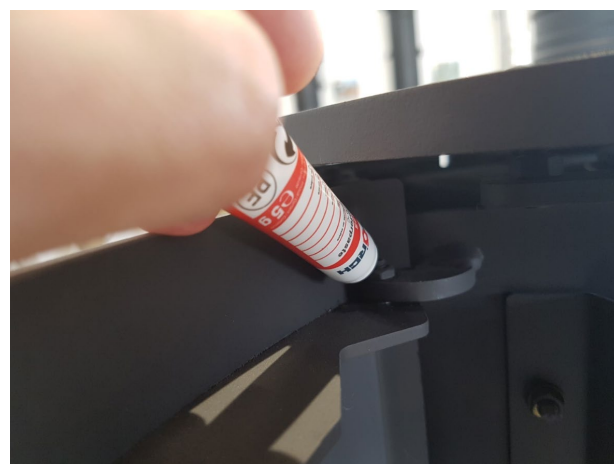


▪ Kouřovody



Odšroubujte vnější a vnitřní kryt čistícího otvoru (výlučně v chladném stavu!) a v pravidelných intervalech (důležitě: speciálně před topnou sezónou) ho očistěte od popílku, který tam zůstal. Nejjednodušeji to jde se speciálním vysavačem na popel.

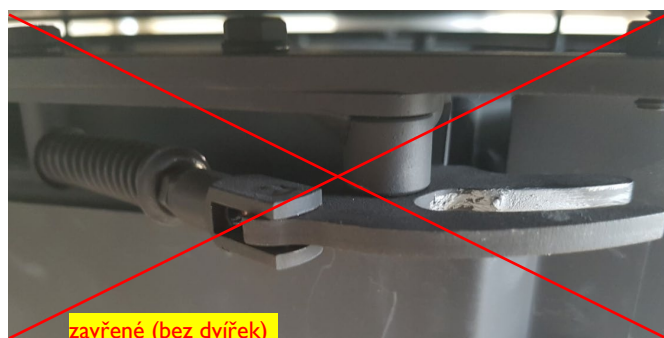
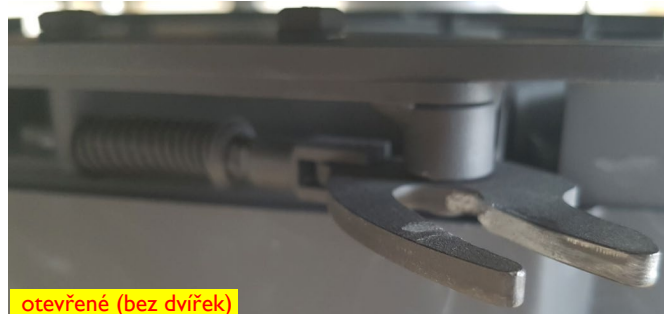
Blokovací mechanismus (pružinový zámek a paty) je nutné podle potřeby nebo alespoň jednou za rok namazat měděnou pastou. Na nanášení měděné pasty použijte vatovou tyčinku nebo malý štětec.







Výstraha! Nezávírejte dvířka s pružinovým blokovacím mechanismem v uzavřené poloze, protože může dojít k poškození.



Zvláštní pokyny pro péči a údržbu

Občas (asi dvakrát za topnou sezónu) zkontrolujte, zda jsou šrouby a matice bezpečně připevněné ke (1) skleněným přídržovacím lištám, (2) závěsům dvířek a (3) úchytnému mechanismu. Uvolněné šrouby a matice utáhněte velmi zlehka rukou, v případě potřeby klíčem. Pokud je obtížné dvířka otevřít nebo zavřít, doporučujeme blokovací mechanismus (pružinový zámek a panty) a třecí povrchy mírně promazat. Použijte přiloženou měděnou pastu nebo žáruvzdorné mazivo (teplotně odolné do 1100°C; např. měděnou pastu).



ODSTRAŇOVÁNÍ PORUCH

UPOZORNĚNÍ:

V případě poruchy (přehřátí ...) dejte regulátor vzduchu na „0“ a dvířka ohniště držte zavřená a už nepřikládejte palivo!
V případě škody nebo rizika požáru vyjděte okamžitě z budovy a zavolejte hasiče na číslo 112 nebo 150 !

PROBLÉM	DŮVOD	ŘEŠENÍ
Sklo se příliš rychle zanesse sazemí		V zásadě: občas (podle potřeby) je třeba očistit každé sklo (viz bod „Čistění skla“).
	Špatný tah ve spotřebiče	Konzultace s kominíkem (kontrola komínu / měření tahu).
	Nesprávná obsluha regulátoru vzduchu	Regulátor vzduchu bezpodmínečně obsluhujte podle návodu na použití. Když je sekundární vzduch zavřený, sklo se velmi rychle zanesse sazemí
	Příliš velké kusy dřeva, mnoho paliva, vlhké dřevo, nesprávné palivo	Viz bod „Správné topení“.
	Nebyla dosažena provozní teplota	Použijte víc paliva, suché dřevo (< 15 % zbytkové vlhkosti). Dbejte na regulaci vzduchu.
Spotřebič řádně netáhne	Nedostatečný tah v komíně	Konzultace s kominíkem (kontrola komínu / měření tahu).
	Spotřebič je zevnitř zanesený sazemí	Použijte víc paliva, suché dřevo (< 15 % zbytkové vlhkosti). Dbejte na regulaci vzduchu. Viz bod „Správné topení“ a „Čistění a údržba“.
Spotřebič velmi zapáchá a kouří	Fáze vypalování laku	V prvních cyklech topení lak zapáchá!
	Spotřebič je zaprášený / znečištěný	Před sezónou očistit!
Únik kouře při přikládání a v průběhu topení	Příliš malý tah v komínu, připojení kouřovodu netěsné	Zkontrolujte spojovací místa a v případě potřeby udělejte nové utěsnění. Zkontrolujte tah komína, zkontrolujte obsluhu.
	Dvířka ohniště se při přikládání příliš rychle otevírají	Dvířka ohniště při přikládání otevírat pomalu.
	Dvířka ohniště otevřená dřív, než dojde k vyhoření do žhavých uhlíků	Přikládejte až tehdy, když zůstane už jen žhavé (nejsou viditelné žádné plameny).

TECHNICKÉ ÚDAJE

Typová zkouška / značka kvality

Spotřebič na spalování dřeva SIRIUS 1 & SIRIUS 3, nezávislý na vzduchu v místnosti, firmy SCHIEDEL byl přezkoušen podle následujících zkušebních normativů:

- EN 13240 (Spotřebiče na vytápění místností - na pevná paliva)
- Zásady certifikace pro zkoušku a posuzování zařízení na pevná paliva, nezávislých na vzduchu v místnosti, Německý institut pro stavební techniku Berlín (DIBt-Mitteilungen 3/2015 – Type CA as per EN 16510-1)
- Dohoda podle čl. 15a B-VG o ochranných opatřeních, týkající se malých spotřebičů
- NS 3058 (NS 3059) Zkouška spotřebiče podle požadavků Norského standardu

Dodržené jsou hodnoty zplodin hoření následujících norem, příp. nařízení: Regensburská norma, Stuttgardská norma, Mnichovské nařízení.

Typová zkouška byla provedena ve zkušebně RRF v Drolshagene (Německo) / číslo protokolu zkoušce: RRF - 40 17 4786

	SIRIUS 1	SIRIUS 3
Rozměry Š x V x H	512 x 1218 x 392 mm	512 x 1218 x 392 mm
Velikost topeniště Š x V x H	360 x 349 x 277 mm	417 x 349 x 277 mm
Průměr kouřovodu	150 mm	150 mm
Průměr přívodu čerstvého vzduchu	100 mm	100 mm
Jmenovitý tepelný výkon	5,4 kW	5,0 kW
Prostorový tepelný výkon	5,9 kW	5,5 kW
Emise CO (při. 13% O ₂)	500 mg/m ³	750 mg/m ³
Emise prachových částic (při. 13% O ₂)	18 mg/m ³	23 mg/m ³
Emise prachových částic (NS 3058)	2,59 g/kg	4,63 g/kg
Účinnost	84 %	82 %
Teplota spalin (hrdlo kouřovodu)	291°C	278°C
Hmotnostní tok spalin (při jmenovitém výkonu zařízení)	4,2 g/s	5,0 m g/s
Míra úniku	≤ 2,00 m ³ /h při 10 Pa	≤ 2,00 m ³ /h při 10 Pa
Potřebný komínový tah (při jmenovitém výkonu zařízení)	12 Pa	12 Pa
Hmotnost	164 kg	172 kg
Možný provoz závislý na vzduchu v místnosti	Ano	Ano
Možný provoz nezávislý na vzduchu v místnosti	Ano	Ano
Třída energetické účinnosti	A+	A+

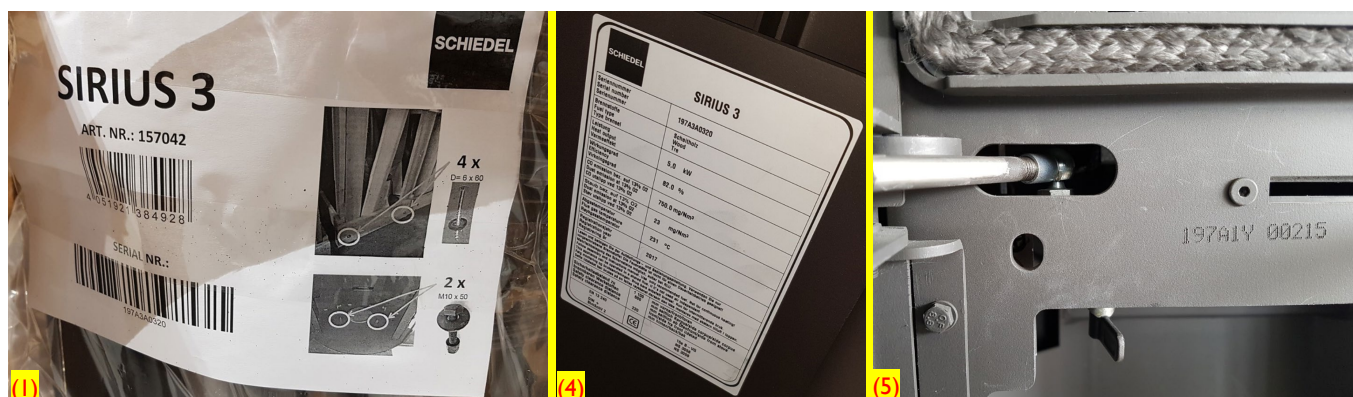
Energetický štítek

Energetický štítek je umístěný v malém plastovém sáčku, nalepeném na plastovém obalu, který chrání kamna při přepravě a skladování.



Sériové číslo

Sériové číslo kamen se nachází (1) na štítku obalu, (2) na typovém štítku a (3) na žlutém štítku, který je součástí malého plastového sáčku, přičemž oba jsou nalepené na plastovém obalu, který kamna chrání při přepravě a skladování. Sériové číslo najdete také (4) na typovém štítku, který je nalepený na vnitřní boční stěně úložného prostoru na dřevo. Poznámka: Vygravírované číslo (5) na přední straně, za dvěma dvířky, není sériové číslo.



UPOZORNĚNÍ: Toto sériové číslo je vyžadováno v případě jakékoli požadované servisní podpory.

Záruka

Kamna dodané bez jakýchkoli materiálových nebo výrobních vad mají záruční dobu 24 (dvacetčtyři) měsíců. V případě oprávněného uplatnění záruky opraví zařízení DODAVATEL dodávkou nových dílů na vlastní náklady. Záruční doba začíná dodáním smluvního produktu koncovému zákazníkovi.

Záruka v trvání 6 měsíců od dodání (datum dodání zákazníkovi) je platná na ovládací a pohyblivé části jako například klíčky dveří, posuvné klíčky, rošt.

Záruka se nevztahuje na:

- obvyklé opotřebování, a teda opotřebované díly, t.j. všechny části kontaktované ohněm - hlavně těsnění, cementové materiály, obložení spalovací komory jako šamoty, vermikulitové desky, betonové cihly, vychylovací desky a deflektory, rošty, stojaté rošty vyrobené z ocelového plechu nebo šedé litiny, skleněné tabule nebo prvky ze skleněného dekoru;
- poškození lakovaných nebo natřených povrchů v důsledku mechanického nárazu (oděrky, škrábance, promáčkliny atd.) koncovým zákazníkem;

- přípustná odchylka od měření (míra délky, ohybu, úhlovost), mikrotrhlin a barevných rozdílů, odstínů keramických obalů, jako i různých textur, křemenných linií, křemenných inkluzí, horniných inkluzí, barevných odstínů a barevných odchylek v přírodním kameni a pískovcových obkladů;
- chyby způsobené nedodržením návodu na montáž a obsluhu, jako i instalací náhradních dílů a příslušenství jiných výrobců než od DODAVATELE;
- poškození zařízení a přídatných částí nebo následné škody zvnějšku kamen, pokud jsou způsobené nadměrným zatížením, nesprávným používáním (přetěžováním), špatnou údržbou nebo chybami při instalaci a připojení kamen;
- přímé nebo nepřímé škody na zboží objednavatele nebo koncového zákazníka způsobené kamny (např. znečištění místností, prachový povlak, emise mlhy, ... atd.);
- škody způsobené přepravou (např. rozbité sklo, poškození povlaku, jiné poškození, jakékoli poškození kamen způsobené přepravou), které není možné připsat nevhodnému balení;
- následné škody způsobené nevhodnými skladovacími podmínkami a / nebo nesprávným skladováním a / nebo nesprávným zacházením.
- pokud je výrobek skladovaný ve vlhkých a nekrytých prostorách, popř. je používán v prostorách, se zvýšenou úrovní vlhkosti jako jsou stavby ve výstavbě a stavby před trvalým užíváním a podobně
- na škody vzniklé v důsledku živelné katastrofy, povětrnostních vlivů, násilného poškození,
- při porušení garančních nálepek a štítků s výrobními čísly,
- na poškození zboží při přepravě (v případě vlastní přepravy). V případě přepravy externí dodavatelskou službou si prodávající vyhrazuje právo kontroly na místě, kde byl výrobek přepravený.
- pokud se údaje na záručním listě nebo nákupním dokladě liší od údajů na výrobním štítku.

Další nároky podle této záruky neexistují, pokud byly na příslušných kamnech vykonané technické změny, které neautorizoval DODAVATEL.

Uplatňování reklamace:

1. Reklamace se přijímají a řeší výhradně písemně, pouze s kupujícím, nebo tím, koho kupující písemně zmocní.
2. Při reklamaci je kupující povinný oznámit, příp. doložit, typové označení výrobku a podrobný popis reklamované vady (např. v jakém režimu a jak se závada projevuje, jak dlouho po zatopení, popis manipulace se zařízením před vznikem poruchy apod.).
3. Při uplatnění reklamace je kupující povinný prokázat, že je výrobek reklamovaný u prodávajícího, který výrobek předal a že je v záruční době. Za nejvhodnější pro prokázání těchto skutečností je předložení prodejního dokladu
4. Ostatní práva a povinnosti neupravené těmito podmínkami, jsou upravené v příslušných právních předpisech České republiky.
5. Reklamace se uplatňují u prodávajícího, u kterého byla věc zakoupená.
6. Proávající je povinný spotřebiteli vydat písemné potvrzení o tom, kdy spotřebitel právo uplatnil, co je obsahem reklamace a jaký způsob vyřízení reklamace spotřebitel požaduje. Dále je mu v 30-denní lhůtě povinný písemně oznámit způsob a datum vyřízení reklamace, případně písemné odůvodnění zamítnutí reklamace. Tato povinnost se vztahuje i na jiné osoby určené na vyhotovení opravy.

Zodpovědná a pověřená osoba pro posouzení a řešení reklamací v společnosti Schiedel, s.r.o. se sídlem v Nehvizdech, Horoušanská 286, je karel.dvorak@schiedel.com.

DODAVATEL:

Schiedel, s.r.o,

Horoušanská 286, 250 81 Nehvizdy

Tel.: 326 999 011, info.cz@schiedel.com, www.schiedel.cz

IČO: 25157922, DIČ: CZ25157922 společnost je zapsaná v OR vedeného Městským soudem v Praze, oddíl C, vložka 165129