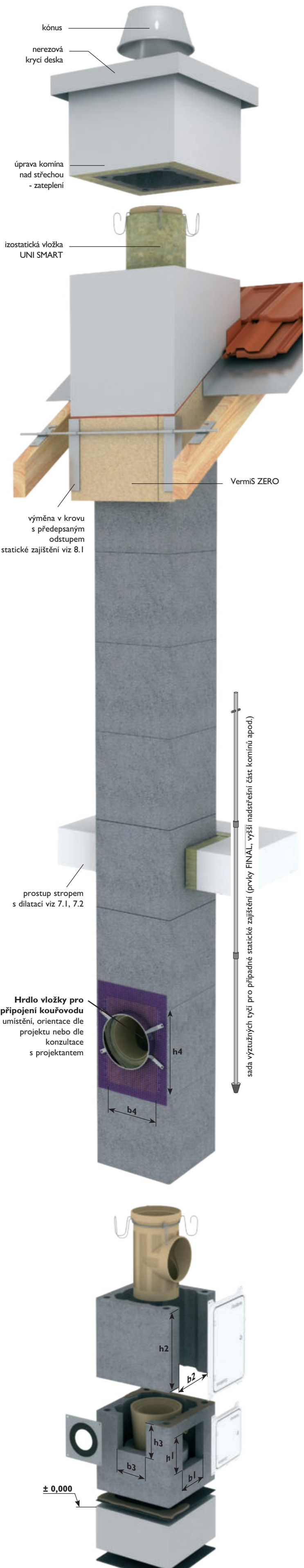
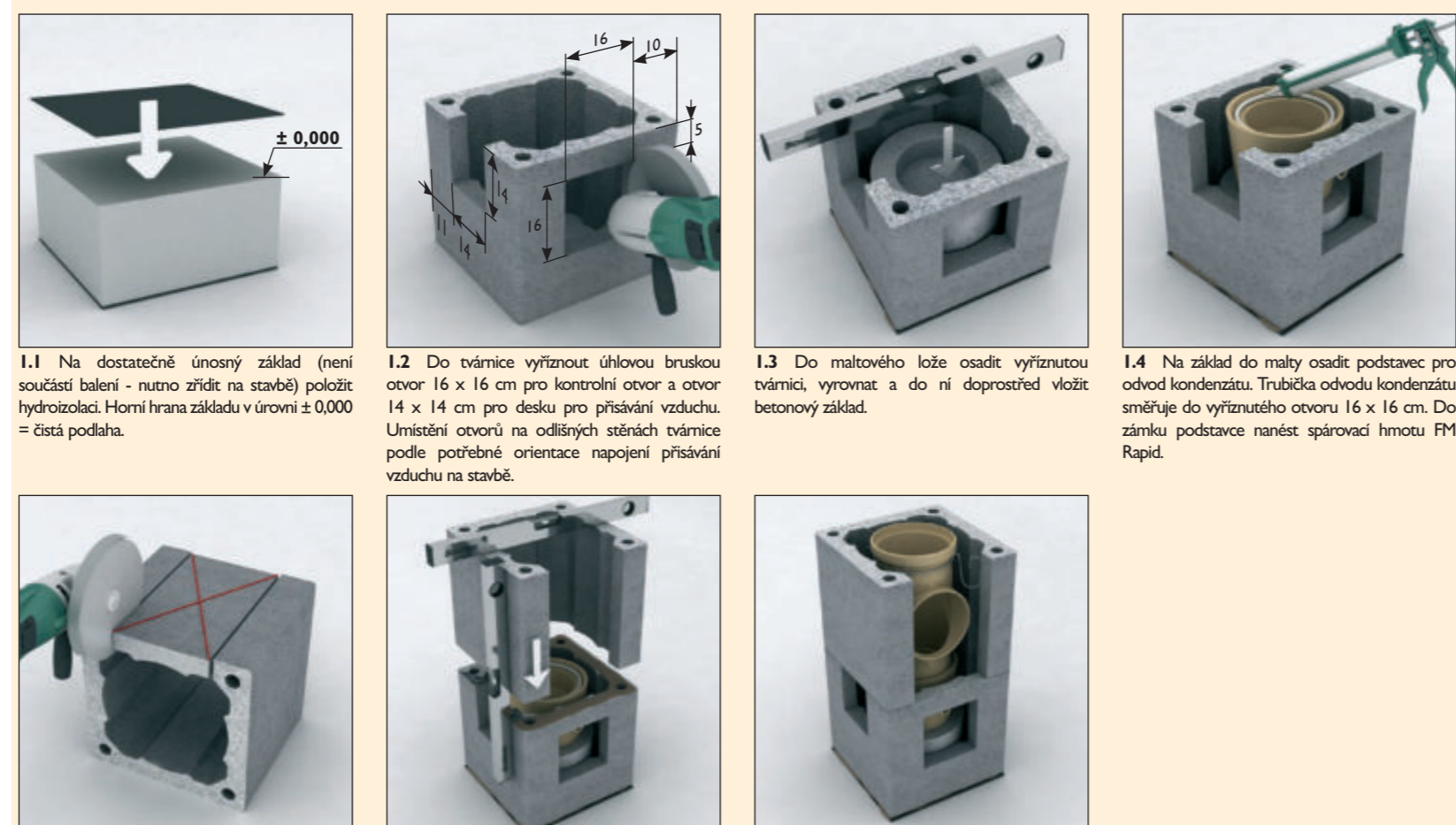


Montážní návod Schiedel UNI SMART

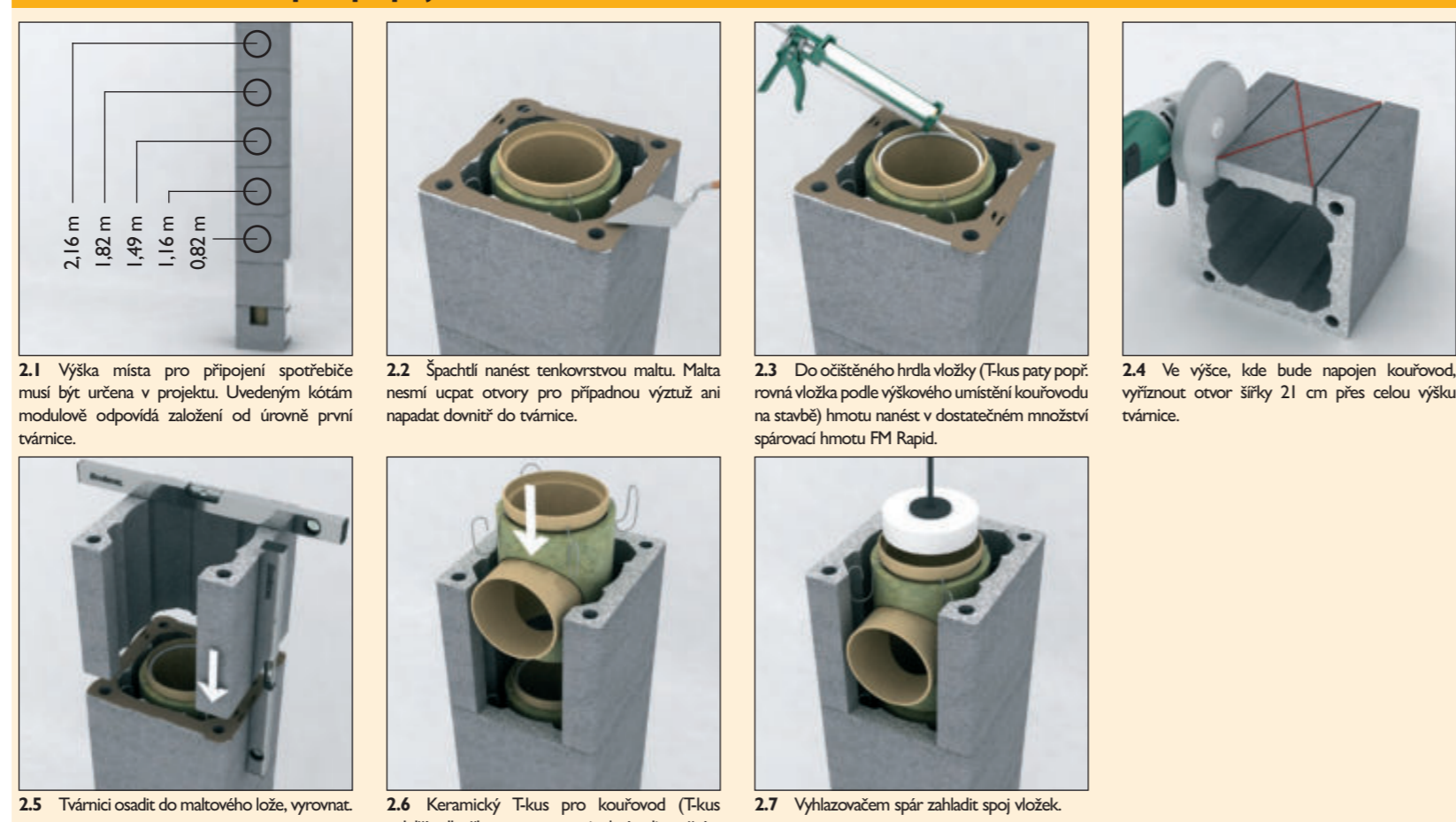
SCHIEDEL



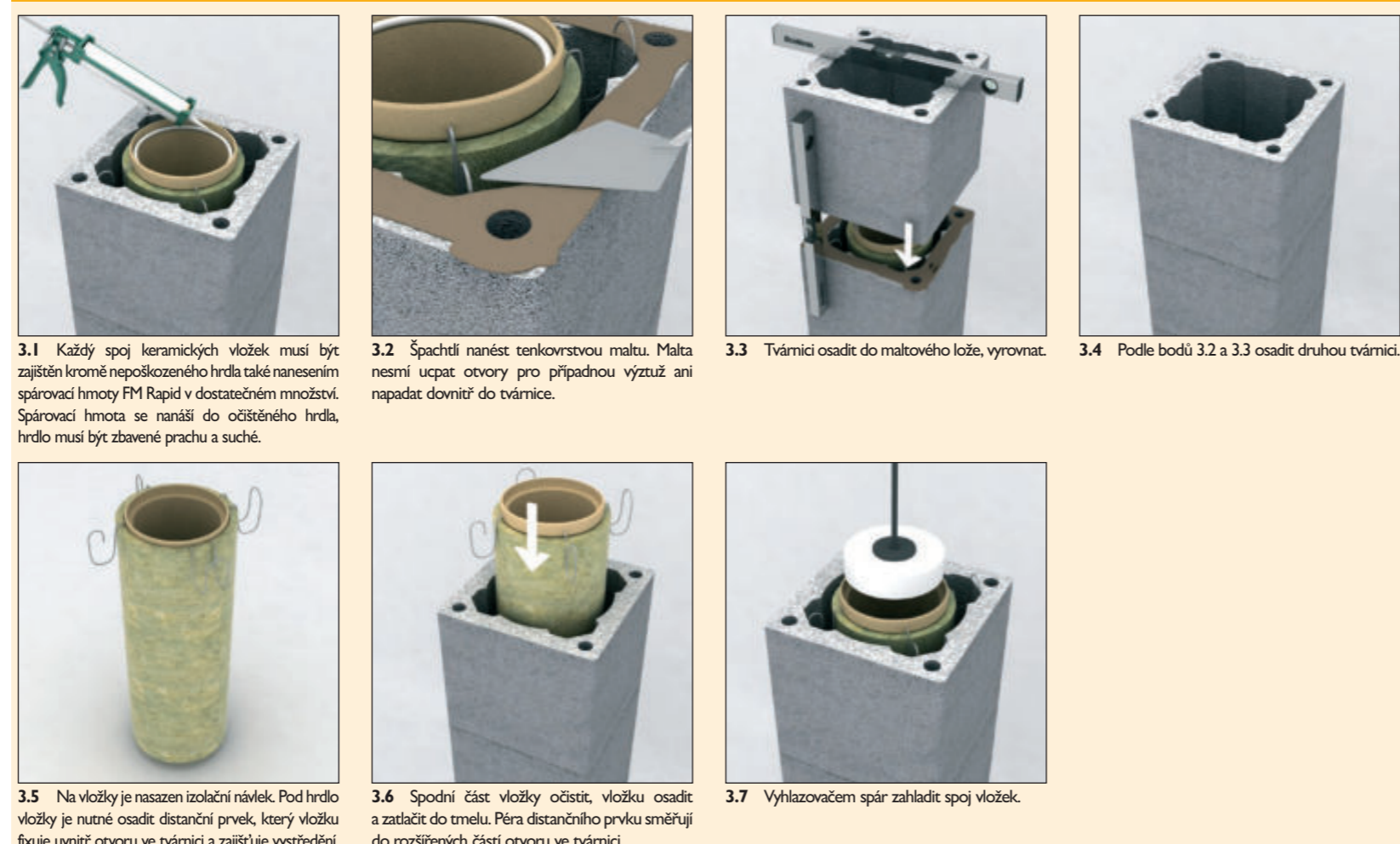
1. Založení z jednotlivých prvků



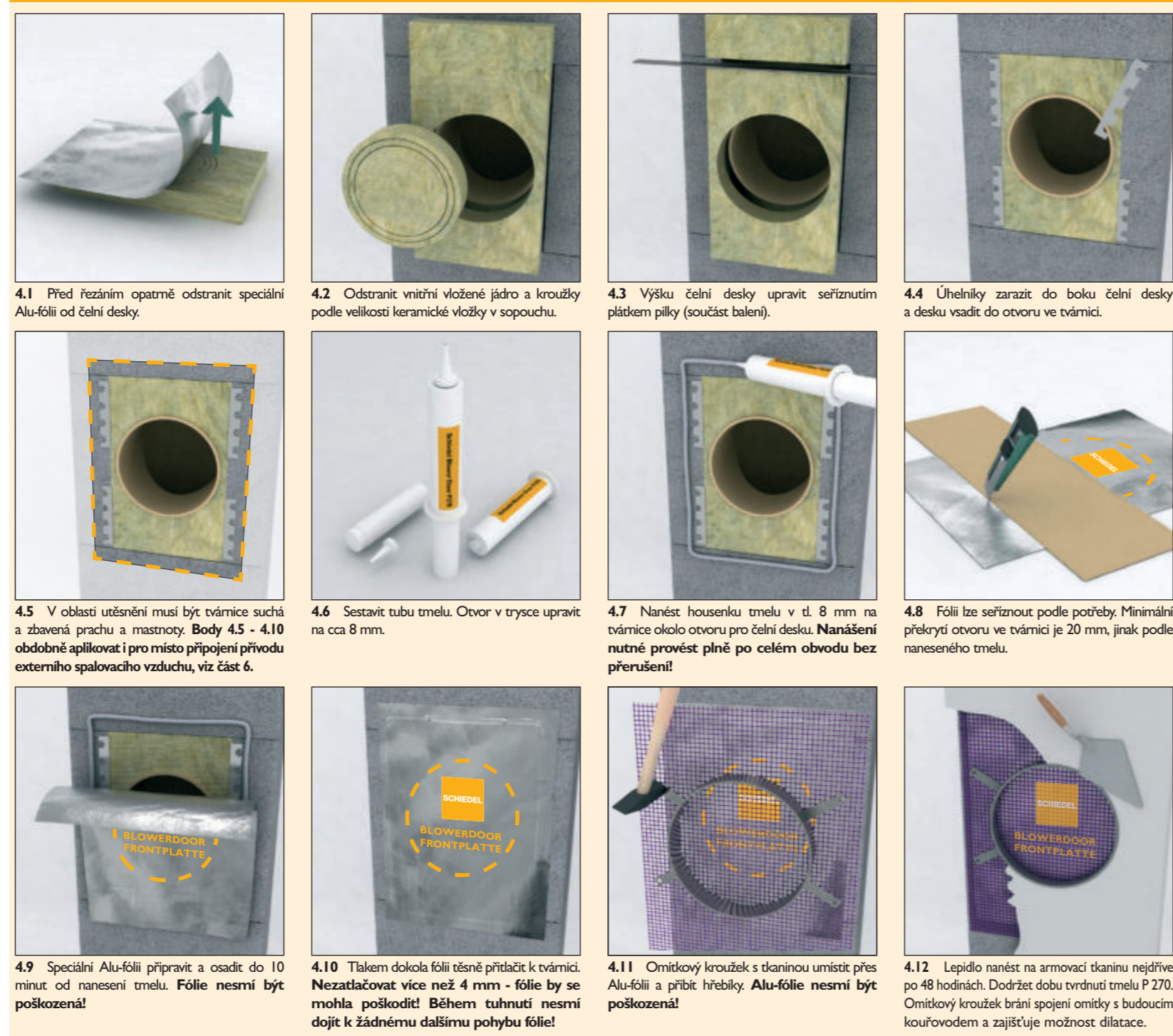
2. Provedení místa pro připojení kouřovodu



3. Standardní postup montáže



4. Čelní deska



VŠEOBECNÁ UPOZORNĚNÍ:

- Prosím respektovat!
- Schiedel UNI SMART je vícevrstvý komínový systém s přívodem vzduchu mezi tvárnici a tepelně izolovanou vložkou.
- Montáž komínového systému Schiedel UNI SMART provádějte podle tohoto montážního návodu a sítěch montážních návodů, které jsou součástí dodávky.
- Místa pro spojení tvárnice nesmí zanechat a ucpat rohové otvory pro případnou výztuž ani napadnout dovnitř tvárnice. Okolo keramické vložky a izolací navlečením musí být vždy zachován dostatečný prostor pro přívod vzduchu, což je zajištěno distančními prvky nasazenými na keramickou vložku.
- Vložky mají délku L = 64 cm (event. 33 cm) a spojují se s párovací hmotou RAPID (součástí dodávky). Spárovací hmota se nanáší v dostatečném množství. Spojovací plochy vložek musí být vždy zabetonované (oba konce vložky). Pokud je třeba, nanáší se hmota ve dvou vrstvách. Při montáži vložek se musí přebýtnout (vytlačit) tmel linek odstraňovací pomocí vyhlazovací spáry.

Místo pro připojení kouřovodu/potřebiče

- Minimální osová výška připojení kouřovodu spotřebiče je 82 cm. Je-li třeba osadit kouřovod výše, lze tak učinit vkládáním dalších tvárnice a vložek z izolací - viz standardní postup, tedy v následcích 33 cm.
- Nápojení kouřovodem nelze provádět přes roh tvárnice.
- Okolo hrdo vložky pro připojování spotřebiče (sopoušky) se osazuje, do výřezu v tvárnici, čelní deska z minerálních vláken.
- Kovové úhelníky, které se zapichují do izolace, zabráňují přilnutí zatčení desky za hranu tvárnice.
- Mezi kouřovodem a sopouškou musí být zajištěna dilatace. Použijte originální nápojevací díly. Pro teploty nad 160°C se používají nerezové nápojevací díly kouřovodem osazené na vnější líc keramické odbočky.

Ukrojení komína nad střechou - úprava komína nad střechou

- Komín nad střechou je možné ukrojit zastřešením komína s omítkou, prvky FINAL nebo atypickým opláštěním.
- Všechny varianty ukrojení komína je nutné zakončit s hranou poslední tvárnice, aby byla zachována přivrtávací mezera pod krycí deskou po celém obvodu v plné šířce. Součástí sady FINAL jsou tyto prvky: 4 x 3 m výztuha do otvoru prvku FINAL, případně tvárnice. Maximální výška nadstřešní části z prvku FINAL je 1,5 m. Výšku nad 1,5 m je nutno posoudit statickým výpočtem (firma Schiedel neprovádí).
- Prvky Final jsou vyrobeny z kvalitního hutného betonu o vysoké objemové hmotnosti. V případě, že konstrukce z těchto prvků prochází tepelně izolovaným stropem nebo podhledem, může vzniknout nežádoucí tepelný most. Tuto skutečnost je třeba zohlednit při návrhu i realizaci stavby. Doporučuje se proto založit první prvek Final v nejvyšší možné úrovni (s ohledem na oteplování komína) nebo použít dostatečnou tepelnou izolaci v interiéru.

Provedení kónického vyústění - osazení kónusu

- Před provedením kónického vyústění komína musí být osazena krycí deska.
- Naměřte a kálek je třeba držet poslední vložku. Poslední vložku vepít a osadit na ní kónus viz. obr. 11.1 - 11.7.

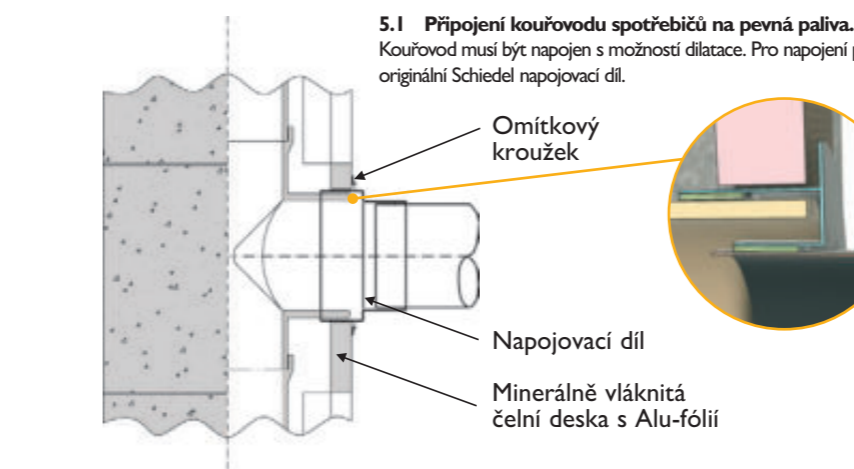
Statické zajištění komínů

- Komín je třeba katdže ca 4 m výšky bočně zajišťovat, jako boční zajištění se využívá i průchod tuhou stropní konstrukcí (např. železobetonovým stropem, prefabrikovaným stropem s nosníky a keramickými vložkami, apod.). Pro boční zajištění v oblasti krovu či střešních vazníků lze použít kovovník prvek do krovu. Tento prvek lze umístit nad, pod nebo mezi krokve či vazníky.
- Pro případné statické zajištění volně stojících komínů, vyšších nadstřešních částí apod., je možné do otvorů v rozích tvárnice vložky vyztužit a zalit závlakovou maltou. Pro statické zajištění slouží statické soupravy tyč v délkách 2x3 m, 4x4 m a 4x6 m. Pro jejich použití platí zásady uvedené v technických podlažkách Schiedel v závislosti na výšce a způsobu provedení nadstřešní části.

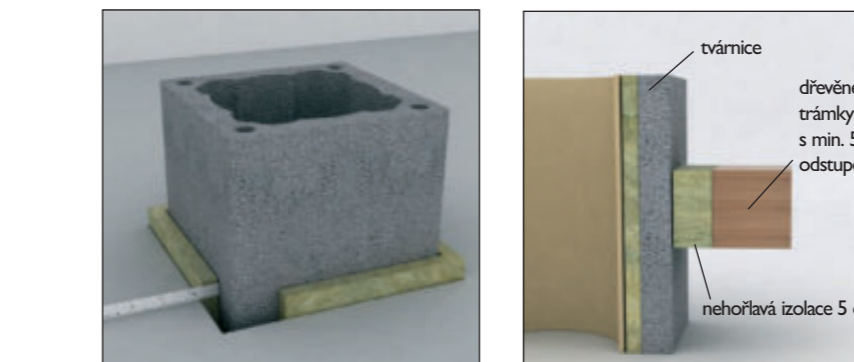
Ostatní:

- U tvárnice s větrací šachtou je tato šachta určena pro odvod/přívod vzduchu, případně pro vedení některých instalací. Materiály osazené na větrací šachty musí být v teplotní rozsoh použitelnosti min. 70°C! Při použití šachty pro větrání je nutné v místě šachty osadit ventilační dvířka. V místě, určeném pro větrání, je nutno provést otvory pro přívod/odvod vzduchu do větrací šachty tvárnice a do těchto otvorů to být osadit větrací mřížky.
- Neopomíjeté prosím!
- V případě přívodového děláte nebo sněhových srážek je potřeba častěji kontrola kondenzátů jímky - doporučujeme osadit na ústí komína komínovou sítku, z důvodu zabránění průniku srážek do komína.
- Vanyby kondenzát není nutná u prvních paliv odvědit do kanalizace. V případě potřeby odvodu do kanalizace musí být proveden se zápchovou uzávěrkou - síťováním. Při tom je třeba dodržet všechny vodopírní předpisy.
- Síť (zápchová uzávěra) musí být kontrolovatelná a musí být pravidelně kontrolována i čištěna. Převýšení hladiny síťov. max. 15 cm.
- Pro případnou neutralizaci kondenzátu použijte Neutrosol. Při jeho instalaci se držte příloženého montážního návodu.
- Před uvedením komína do provozu je nutná revize komína, doložená příslušnou zprávou a umístěním identifikačního štítku. Štítek je součástí dodávky (přibalen v tzv. Základní soupravě). Osadí a potvrdí při revizi technik.
- V nadstřešní části komína a v prostoru, kde komín prochází nevytápěnými částmi objektu, obložte komín tepelnou izolací z důvodu omezení tepelných mostů a zabránění vzniku kondenzátu.

5. Připojení kouřovodu

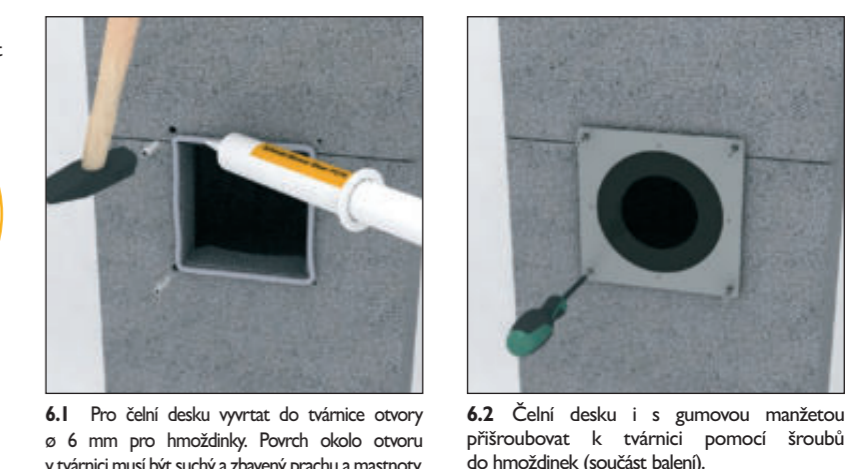


7. Prostup stropem, odstup od okolních konstrukcí

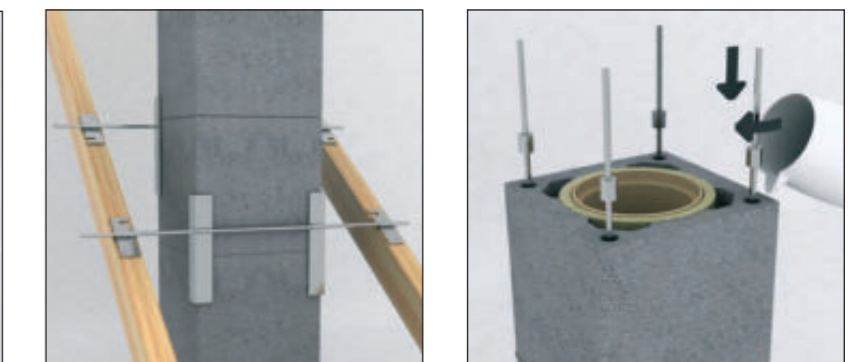


7.1 Při průchodu komína stropem vyznačte ve stropní konstrukci otvor na každou stranu o 3 cm větší než je rozměr tvárnice komína. Tento prostor vyplňte nehořlavou izolací hmotou.
7.2 Odstup od dřevěných konstrukcí (stěny i vodorovné) musí být min. 5 cm, od nehořlavých konstrukcí min. 3 cm (dilatace). Pro dodržení odstupových vzdáleností od hořlavých konstrukcí doporučujeme použít systémový výrobek Vermis ZERO. Viz zadní strana.

6. Připojení přívodu externího spalovacího vzduchu



8. Prostup krovem



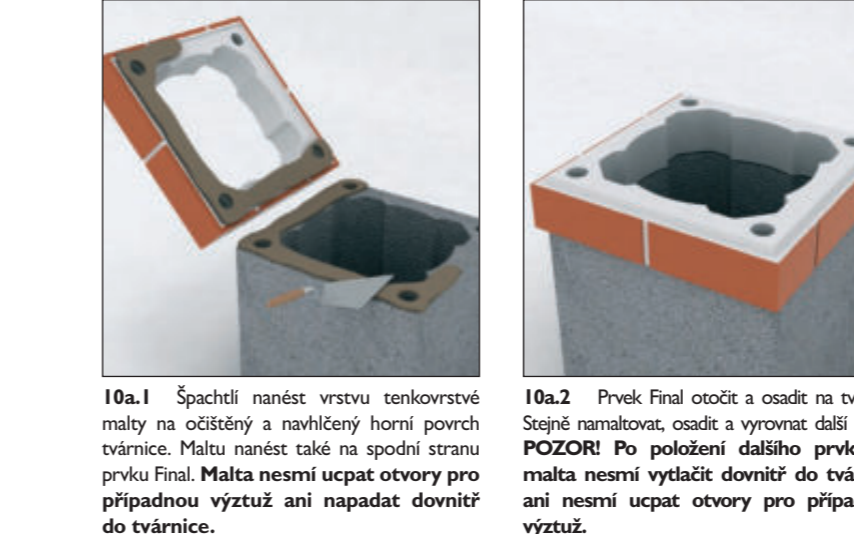
8.1 Krovní prvek do krovu slouží k bočnímu zajištění komína při průchodu krovem. Montážní prvky viz Dílčí montážní návod.
8.2 Krovní prvek do krovu slouží k bočnímu zajištění komína při průchodu krovem. Montážní prvky viz Dílčí montážní návod.

9. Statické zajištění

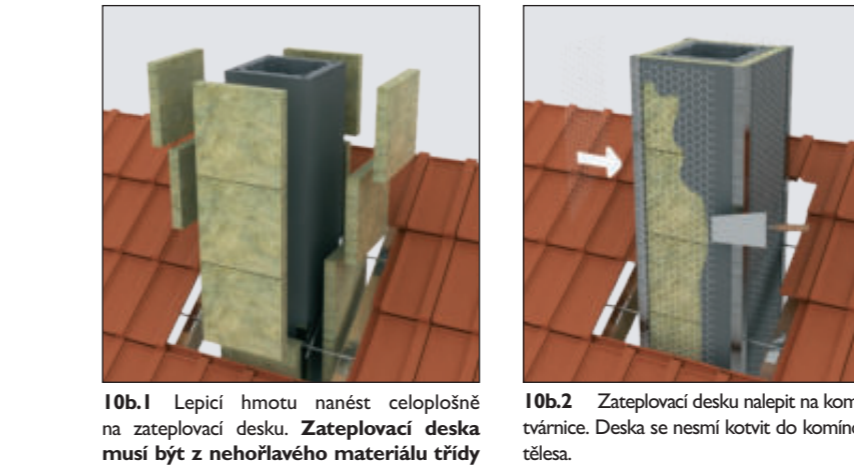


9.1 Pro případné statické zajištění je možné do otvorů v rozích tvárnice vložky vyzužit a zalit závlakovou maltou. Použití viz Technický list statického zajištění.

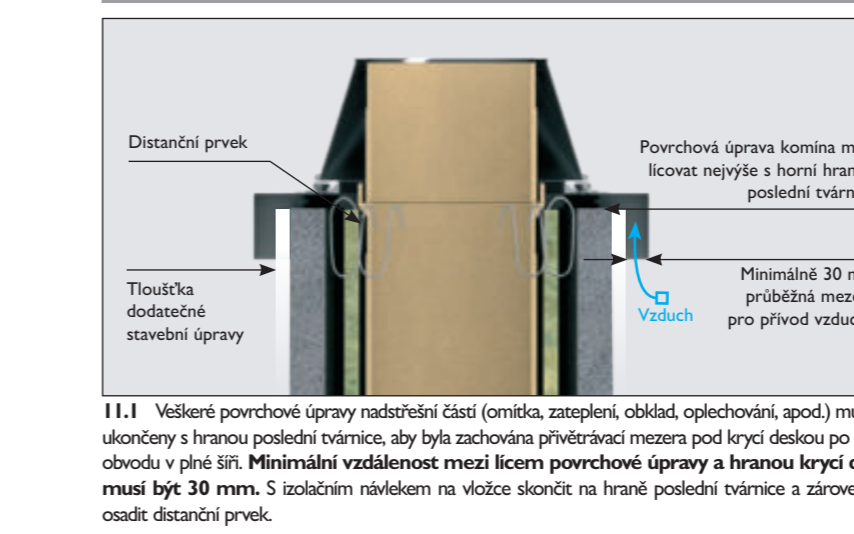
10a. Úprava komína nad střechou - prvky FINAL



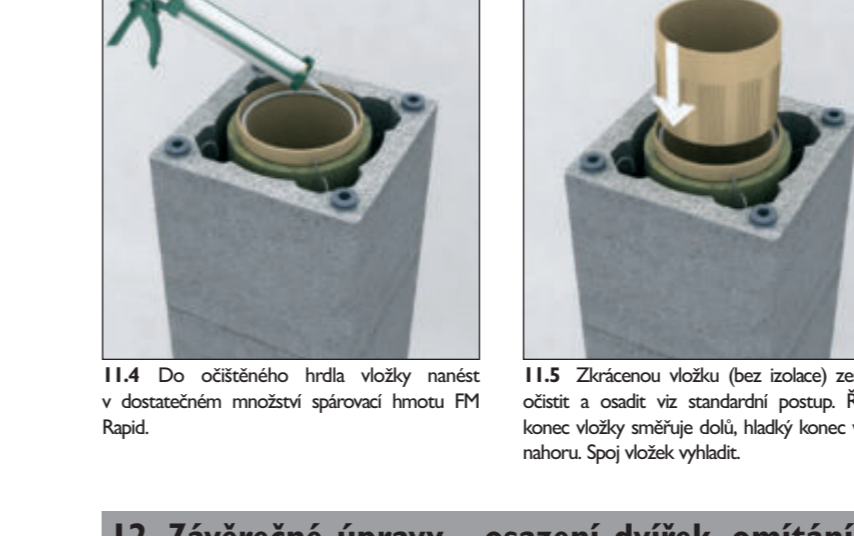
10b. Úprava komína nad střechou - zateplení



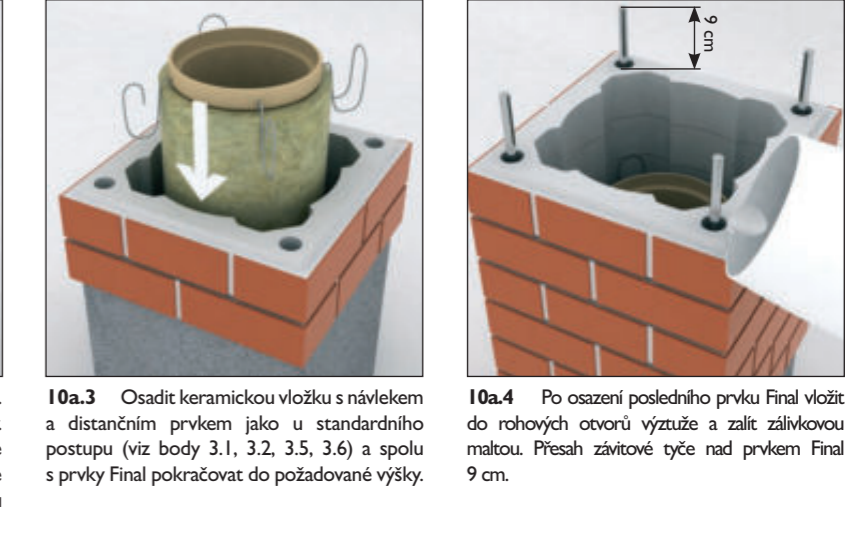
11. Kominová hlava



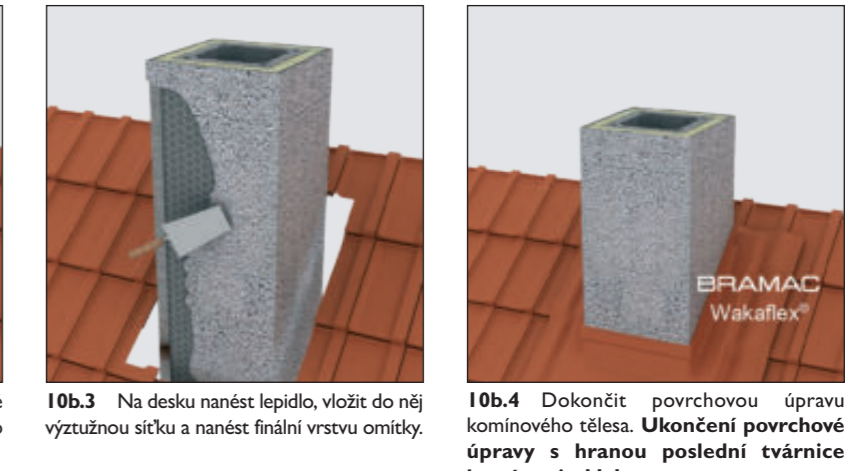
12. Závěrečné úpravy - osazení dvířek, omítnutí



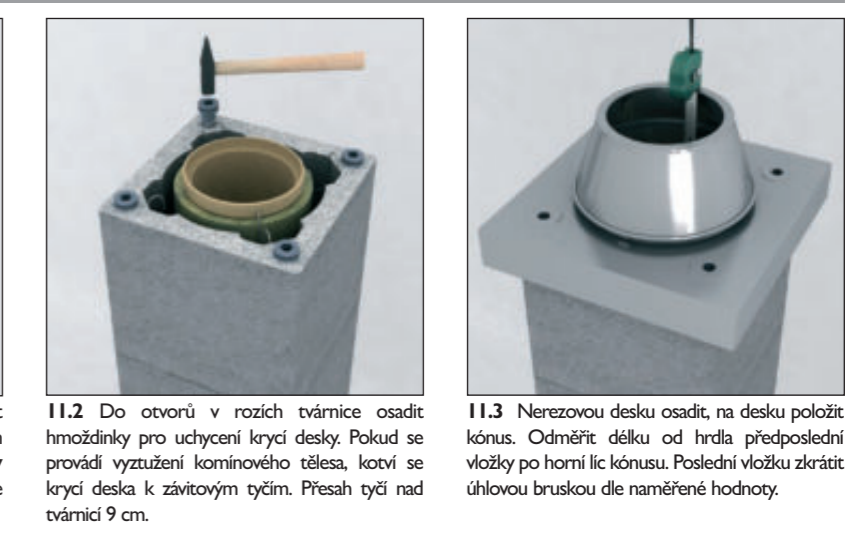
10a.1. Úprava komína nad střechou - prvky FINAL



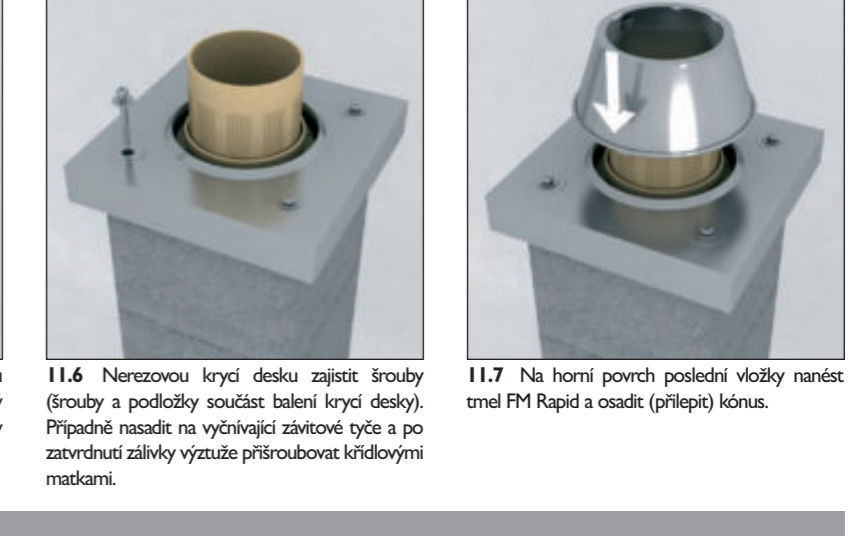
10b.1. Úprava komína nad střechou - zateplení



11.1. Kominová hlava



12.1. Závěrečné úpravy - osazení dvířek, omítnutí



Tento montážní návod platí pro všechny typy UNI SMART.

Technical specifications and safety information for the UNI SMART chimney system, including a table of dimensions and a list of safety precautions.

Prosím zanechte tento montážní návod po dokončení montáže topenišťům, případně dalším profesím.



Technické změny vyhrazeny
CZ 02/2021

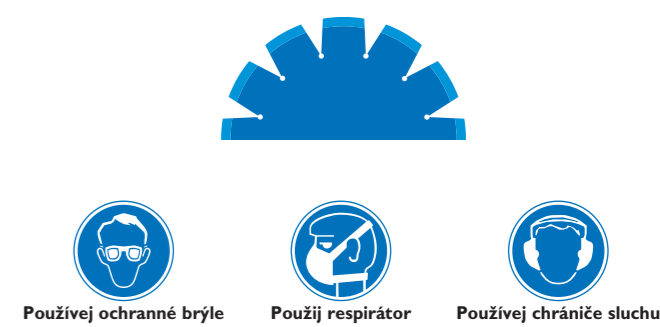
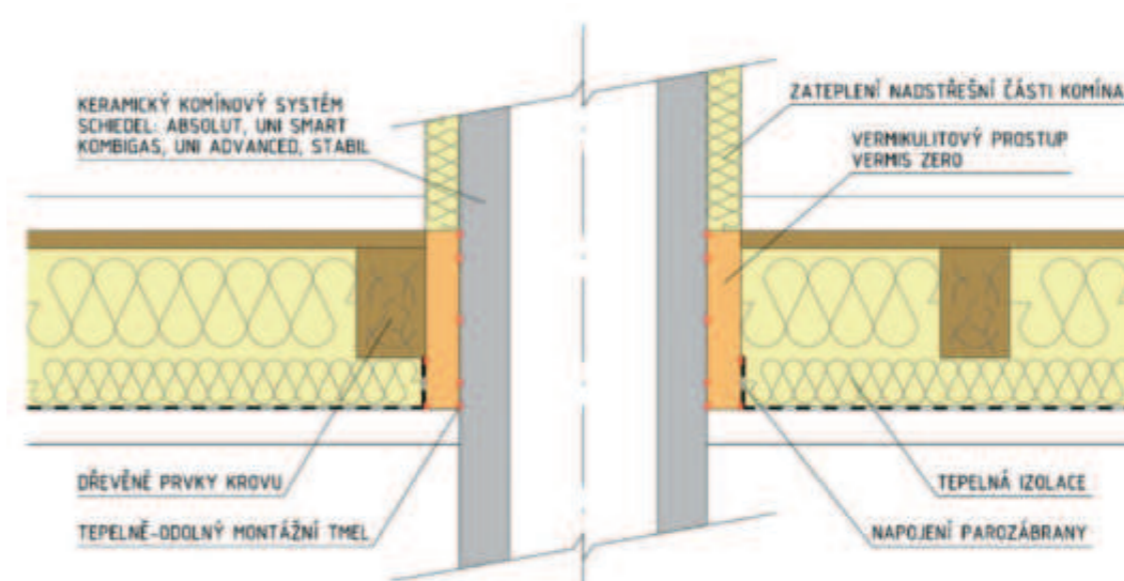


Jednoduché, bezpečné řešení
Vyvinuté pro klíčové požadavky moderních domů...

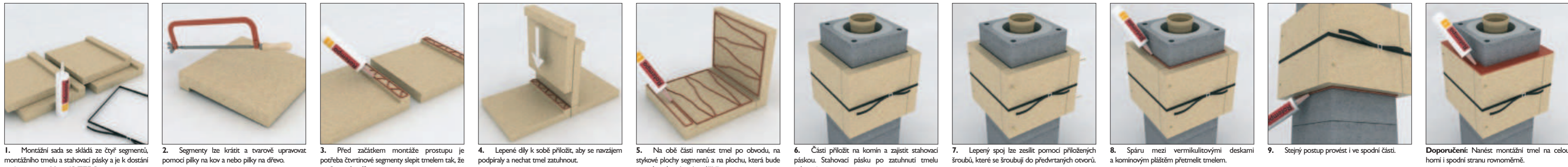
- Splňuje Blower door test
- Vermikulitová deska s vysokou teplotní odolností splňuje **NULOVOU** vzdálenost od hořlavých materiálů
- Ideální prvek pro vytvoření těsného prostupu kominového tělesa obálkou budovy

VermiS ZERO je osvědčené řešení pro napojení parozábrany a zajištění vzdálenosti od hořlavých materiálů v nízkoenergetických a pasivních domech.

VermiS ZERO slouží pro bezpečné napojení parotěsných folií na keramické kominy. Vermikulitové desky musí být chráněny před přímým působením vody. Při použití vermikulitového prostupu VermiS ZERO je dodržen předepsaný odstup hořlavých konstrukcí od pláště kominu.



Montážní návod VermiS ZERO



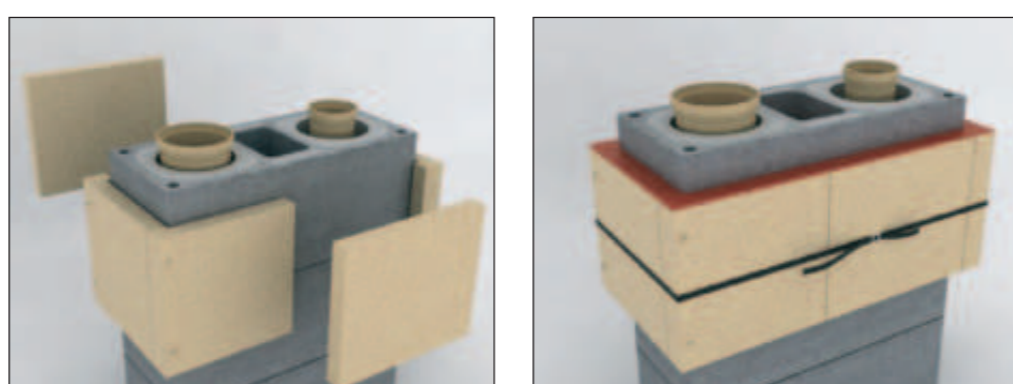
1. Montážní sada se skládá ze čtyř segmentů, montážního tmelu a sáhodvací pásky a je k dostání pod označením VermiS ZERO.
2. Segmenty lze krájet a tvarově upravovat pomocí pilky na kov nebo pilky na dřevo.
3. Před začátkem montáže prostupu je potřeba čtvrtkové segmenty sčíst tak, že vzniknou dva díly.
4. Lepené díly k sobě přiloží, aby se navzájem podpíraly a nechat tmel zaschnout.
5. Na obě části nanést tmel po obvodu, na stykové plochy segmentů a na plochu, která bude ve styku s kominovým pláštěm.
6. Části přiloží na komin a zajistit sáhodvací páskou. Sáhodvací pásku po zaschnutí tmelu odstranit.
7. Lepený spoj lze zesílit pomocí příložených šroubů, které se šroubují do předvrtaných otvorů.
8. Spáru mezi vermikulitovými deskami a kominovým pláštěm přetěsnit tmelem.
9. Stejný postup provést i ve spodní části.

Doporučení: Nanést montážní tmel na celou horní i spodní stranu rovnoměrně.

Obsah sady VermiS ZERO:



- Díly VermiS ZERO* (4 ks)
 - Kartuše spojovacího tmelu (1 ks)
 - Páska se sponou (5 m)
 - Spojovací vruty (8 ks)
 - Montážní návod (1 ks)
- Výška dílu VermiS ZERO: 40 cm
 * Rozměry dílů v závislosti na velikosti kominu



V případě použití dvojproudové tvárnice nebo tvárnice s větrací šachtou, použijte příslušné díly a postupujte dle montážního návodu.

Sortiment VermiS ZERO*

ZÁKLADNÍ SADA		PRODLOUŽENÍ		
VermiS ZERO 1416	VermiS ZERO 1820	Prodloužení 140 mm (pár)	Prodloužení 310 mm (pár)	Prodloužení 500 mm (pár)
173199	173200	173201	173202	173203

* Pro správné objednání dílů, kontaktovat obchodního zástupce

Napojení Schiedel UNI Smart

- Připojení spotřebiče a kouřovodu na komin Schiedel UNI Smart svěďte odborné topenišské nebo křbašské firmě.
- Pro připojení kouřovodu na hrdlo sopouchu použijte odpovídající originální napojovací díl Schiedel, který zaručuje bezpečné a těsné napojení. Mezi kouřovodem a sopouchem musí být zajištěna **dilatace**.
- Maximální hloubka zasunutí kouřovodu do napojovacího dílu je 6 cm.
- V případě nevhodného způsobu napojení nebo použití neoriginálních neověřených komponentů hrozí poškození kominu. Jedná se o nedodržení montážního návodu a reklamace v takovém případě nemůže být uznána jako oprávněná.
- Na spalinové cestě musí být před uvedením do provozu (i provizorního) provedena revize v předepsaném rozsahu a vystavena kladná revizní zpráva podle platné legislativy v době uvedení do provozu.

Napojovací díly nové generace



- Provedení
- Plochá samolepicí těsnící šňůra
- Variabilita instalace



Kamnářský napojovací díl (pouze pro napojení 90°)

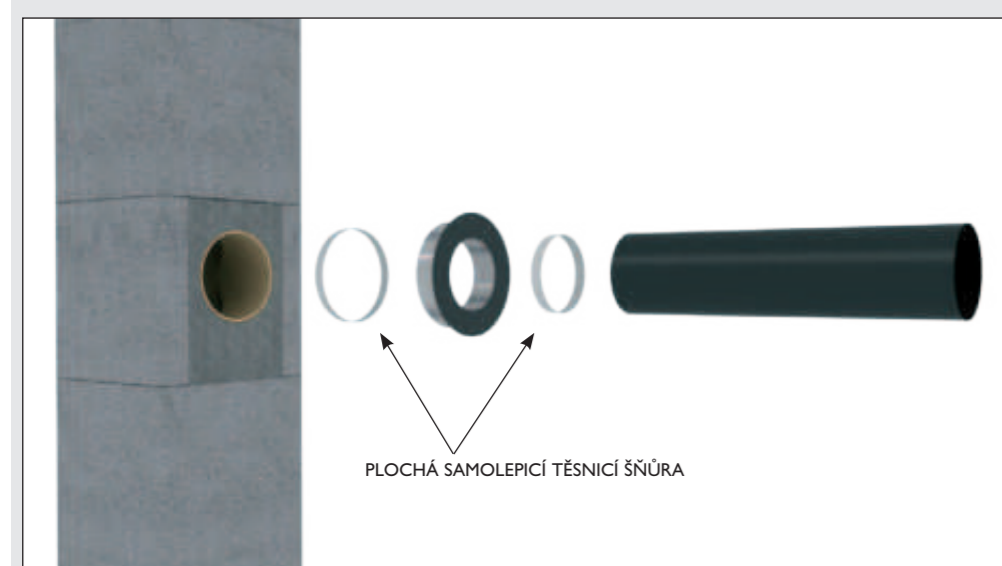


Univerzální napojovací díl (pro napojení 45° a 90°)

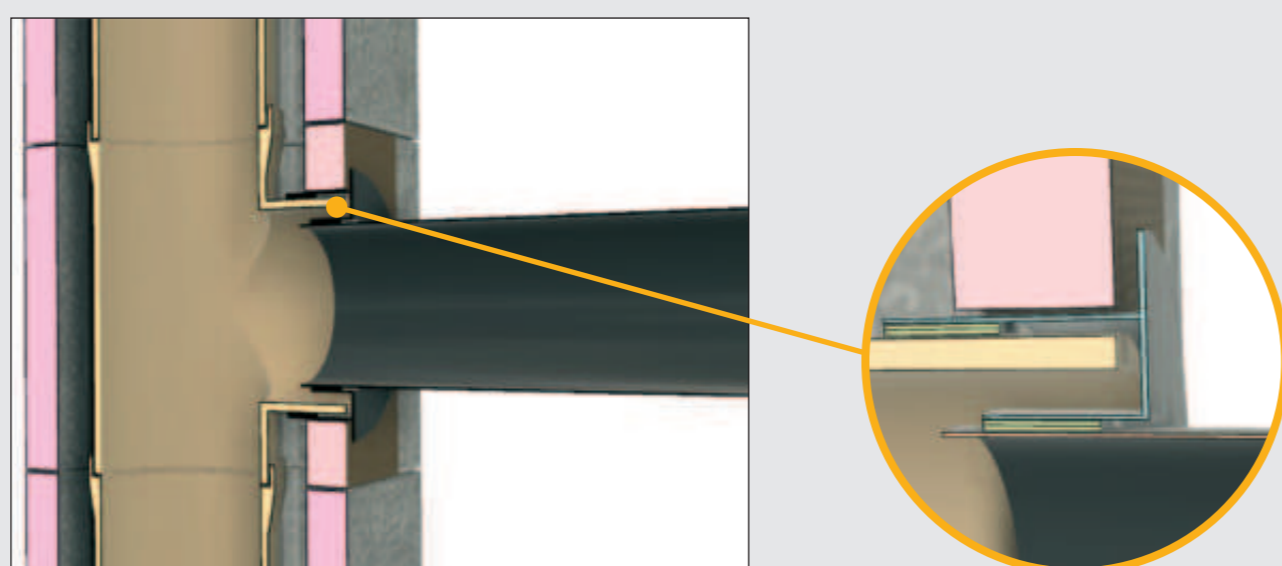


Přechod PRIMA na ABS, ADV, STABIL

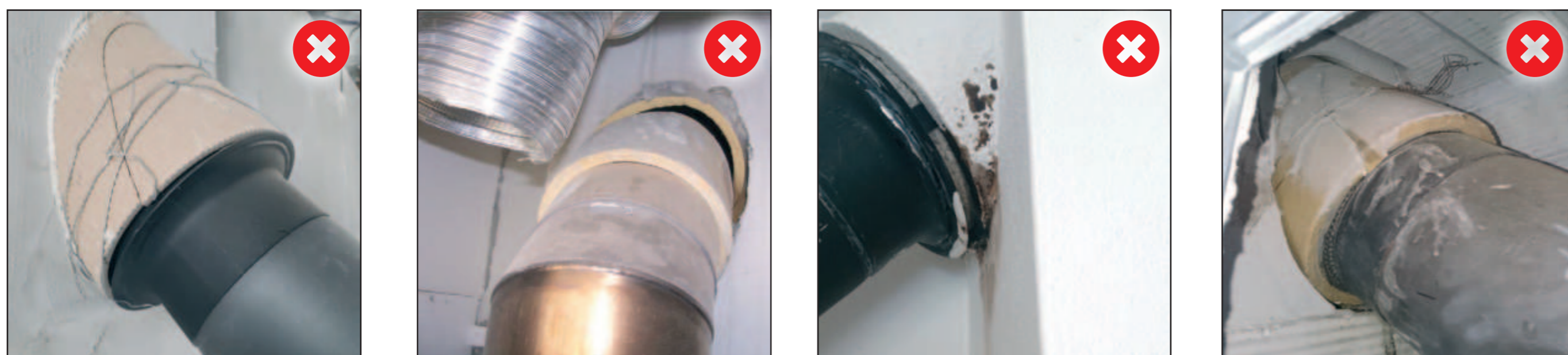
PŘED MONTÁŽÍ



PO MONTÁŽÍ



Nesprávné napojení kouřovodu



Příslušenství

Univerzální napojovací díl ABSLUT a UNI ADVANCED											
PRO NÁPOJENÍ 45°/90°		světly Ø kouřovodu v cm	13	14	16	16	16	16	18		
		světly Ø kominu v cm	16	14	16	18	18	20	18		
		SAP objednací znak	170494	170497	170504	170505	170506	170507	170507		
		NOVÝ TYP (bez proků)	171055	170501	170502	170503	170508	-	-		
Napojovací díl přes zeď (nastavitelný, pro ABS a UNI ADV)											
PRO NÁPOJENÍ 90°		světly Ø kouřovodu v cm	12	14	16	18	20	15	15	18	
		světly Ø kominu v cm	14	14	16	18	20	16	18	20	
		SAP objednací znak	131056	131058	131063	131067	131072	131062	131065	131069	131071
		NOVÝ TYP (bez proků)	12	13	13	14	14	16	14	16	-
Kotvení prvek do krovu univerzální											
		SAP objednací znak ABS, ADV								011114	
		hmotnost v kg								15,8	
		maximální rostež kroků v mm								1100	
Maximální přípustná výška nad střechou Hw (m)											
		UNI Smart: Ø (cm)	Vnější rozměr (cm)		Bez statické soupravy		Se statickou soupravou				
					Kominový plátek		2 x 3 m		4 x 4 m	4 x 6 m	
		16 / 18	36 x 36		1		1,5		2	3	
		16L / 18L	36 x 50		1		1,5		2	3	
		1616 / 1618 / 1818	36 x 67		1		1,5		2	3	
		16L16 / 16L18 / 18L18	36 x 83		1		1,5		2	3	

Statická souprava 2 x 3 m (2 ks vzámuté tyče, 4 ks vzámuté tyče, spojovací materiál)	011111
SAP objednací znak ABS, ADV	170494
hmotnost v kg	6,5
Statická souprava 4 x 4 m (4 ks vzámuté tyče, 12 ks vzámuté tyče, spojovací materiál)	011112
SAP objednací znak ABS, ADV	170497
hmotnost v kg	17,8
Statická souprava 4 x 6 m (4 ks vzámuté tyče, 20 ks vzámuté tyče, spojovací materiál)	011113
SAP objednací znak ABS, ADV	170497
hmotnost v kg	27,4

NA OBJEDNÁVKU, DODACÍ LHŮTA DO 3 TÝDNŮ SKLADEM

Zastížení službou GLS

V případě potřeby atypických rozměrů kontaktujte našeho obchodního zástupce